

HUDOBNÁ NÁUKA 4

pracovní zošit



Hudobná náuka 4

pracovný zošit



©deseart.sk only for study ©vozar

Meno: _____

1. Tónová sústava

Tónovú sústavu tvoria všetky tóny, ktoré sa využívajú v hudbe. Základom tónovej sústavy je sedem tónov: c, d, e, f, g, a, h, ktoré sa niekoľkokrát opakujú v rôznych výškových polohách.

Rad tónov od c po h tvorí v tónovej sústave oktávu.

Tónová sústava obsahuje deväť oktáv:

PÄŤČIARKOVANÁ	c ⁵						
ŠTVORČIARKOVANÁ	c ⁴	d ⁴	e ⁴	f ⁴	g ⁴	a ⁴	h ⁴
TROJČIARKOVANÁ	c ³	d ³	e ³	f ³	g ³	a ³	h ³
DVOJČIARKOVANÁ	c ²	d ²	e ²	f ²	g ²	a ²	h ²
JEDNOČIARKOVANÁ	c ¹	d ¹	e ¹	f ¹	g ¹	a ¹	h ¹
MALÁ	c	d	e	f	g	a	h
VELKÁ	C	D	E	F	G	A	H
KONTRA	C ₁	D ₁	E ₁	F ₁	G ₁	A ₁	H ₁
SUBKONTRA						A ₂	H ₂

MALÁ OKTÁVA JEDNOČIARKOVANÁ OKTÁVA DVOJČIARKOVANÁ OKTÁVA TROJČIARKOVANÁ OKTÁVA

g a h c¹ d¹ e¹ f¹ g¹ a¹ h¹ c² d² e² f² g² a² h² c³ d³ e³ f³ g³

VELKÁ OKTÁVA MALÁ OKTÁVA JEDNOČIARKOVANÁ OKTÁVA

C D E F G A H c d e f g a h c¹ d¹ e¹ f¹ g¹

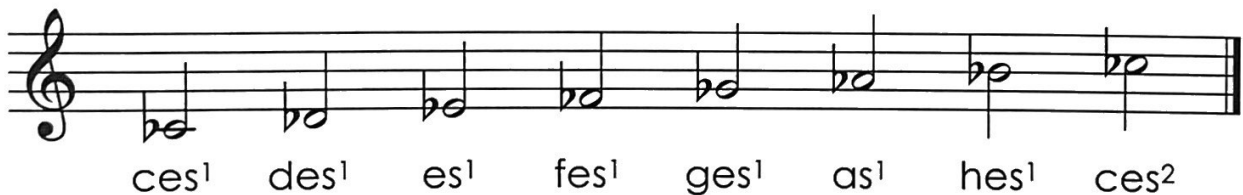
2. Tóny základné a odvodené

Základný tónový rad tvorí sedem tónov: c, d, e, f, g, a, h.
Odvodené tóny vytvoríme zo základných tónov zvýšením alebo znížením o jeden alebo dva poltóny. V notovom zápise ich značíme posuvkami (noty s #, b, x, bb)

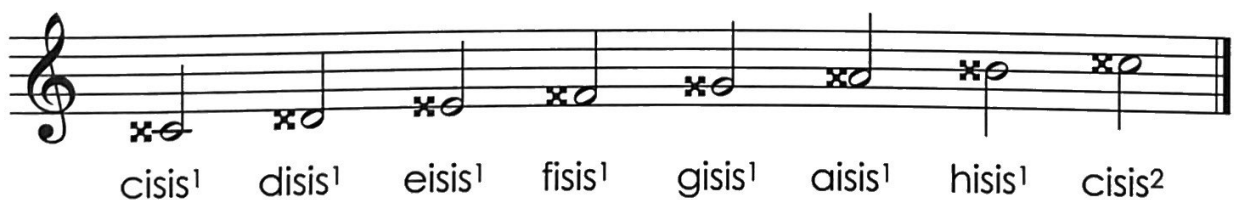
Krížik zvyšuje notu o pol tónu. K názvu noty sa pridáva koncovka -is.



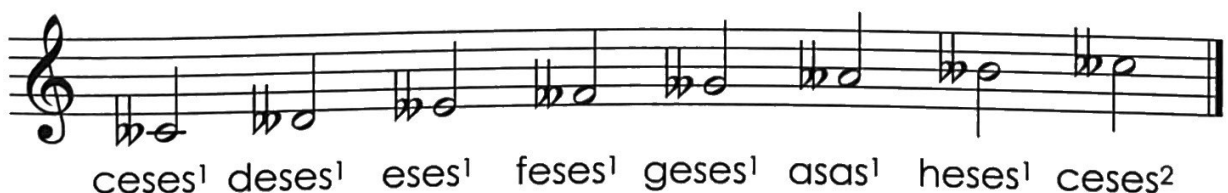
Bé notu znižuje o pol tónu. K názvu noty sa pridáva koncovka -es.



Dvojitý krížik zvyšuje notu o dva poltóny (o celý tón). K názvu noty sa pridáva koncovka -isis.

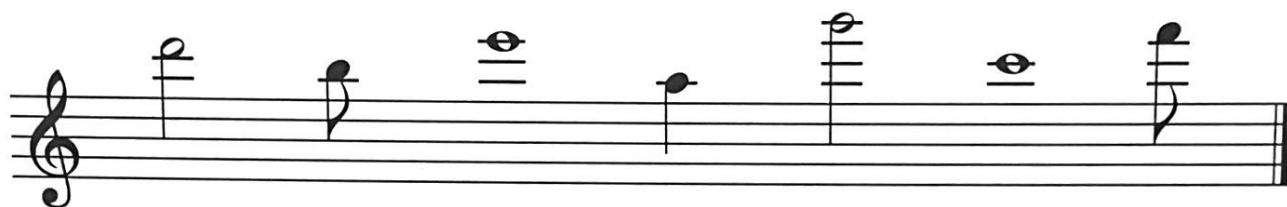


Dvojité bé znižuje notu o dva poltóny (o celý tón). K názvu noty sa pridáva koncovka -eses. Výnimku tvorí tón e (eses) a tón a (asas).

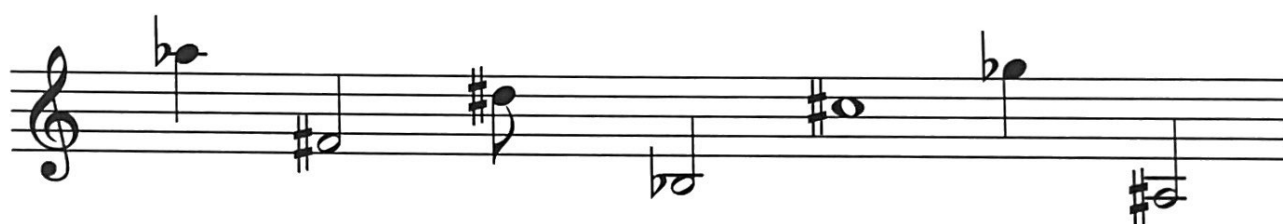


3. Noty – opakovanie

Doplň názvy nôt.

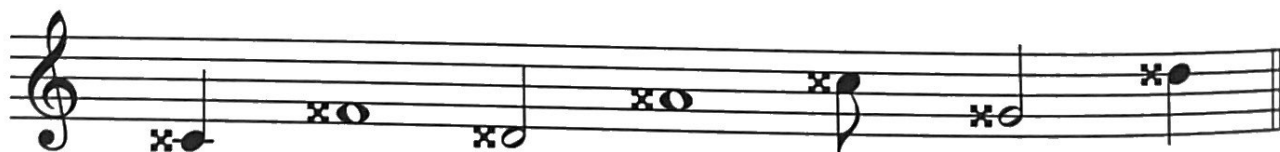


Doplň názvy nôt.





Zakrúžkuj noty, ktoré sú správne.



cisis¹ fisis¹ deses¹ aisis¹ ceses² gisis¹ disis²



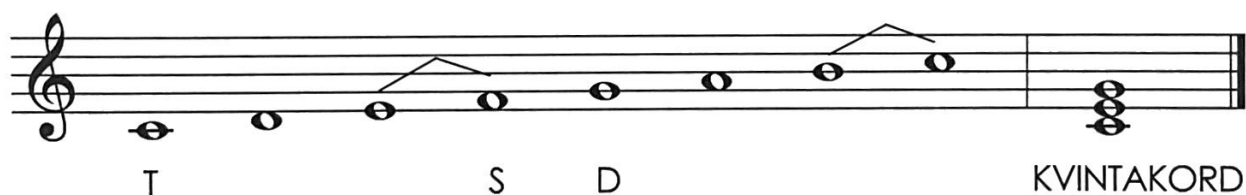
deses¹ hisis¹ eses² gisis¹ deses² asas¹ disis¹

4. Stupnica a kvintakord – opakovanie

Stupnica je stúpajúci alebo klesajúci rad tónov v rozsahu jednej oktávy. Stupnice delíme na durové a molové.

Tónický kvintakord tvorí prvý, tretí a piaty stupeň v stupnici.

Hlavné stupne v stupnici: **tonika (T)** – prvý stupeň
 subdominanta (S) – štvrtý stupeň
 dominanta (D) – piaty stupeň



5. Predznamenanie durových stupníc do 7 krížikov

Predznamenanie:
fis, cis, gis, dis, ais, eis, his

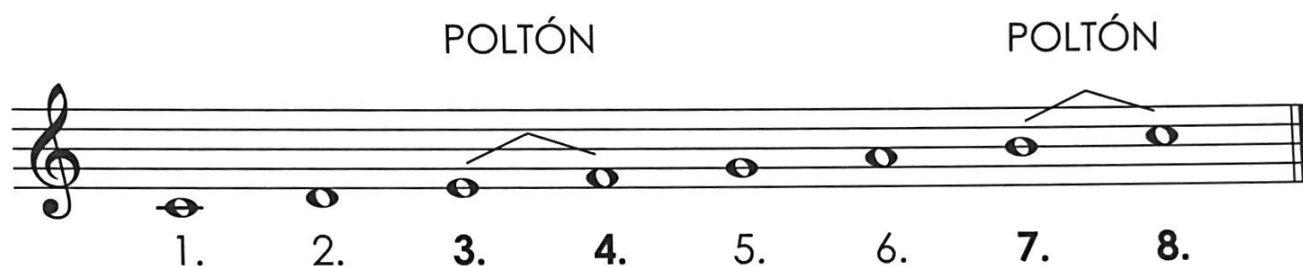


Predznamenanie durových stupníc do 7 krížikov:

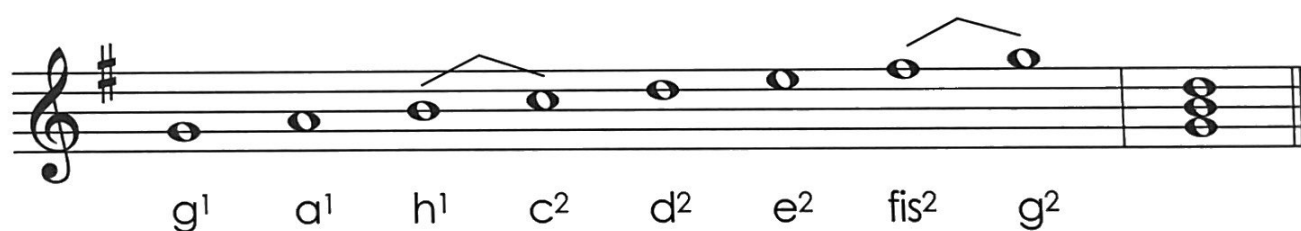
C dur		bez predznamenanania
G dur	1 #	fis
D dur	2 #	fis, cis
A dur	3 #	fis, cis, gis
E dur	4 #	fis, cis, gis, dis
H dur	5 #	fis, cis, gis, dis, ais
Fis dur	6 #	fis, cis, gis, dis, ais, eis
Cis dur	7 #	fis, cis, gis, dis, ais, eis, his

6. Durové stupnice do 7 krížikov

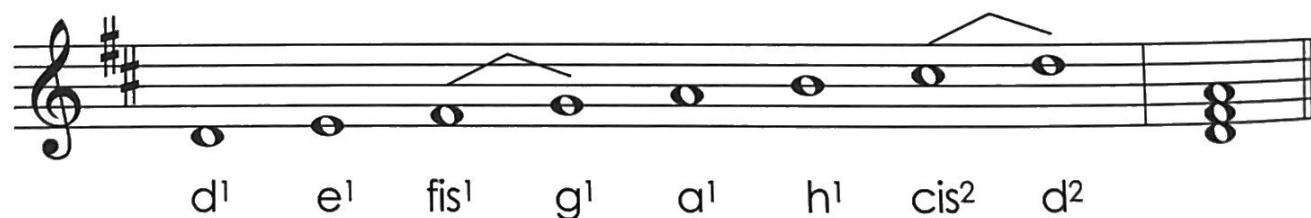
Durová stupnica má osem tónov (stupňov). Názvy durových stupníc zapisujeme veľkými písmenami a doplníme označenie dur. Poltóny sú medzi 3. – 4. a 7. – 8. stupňom.



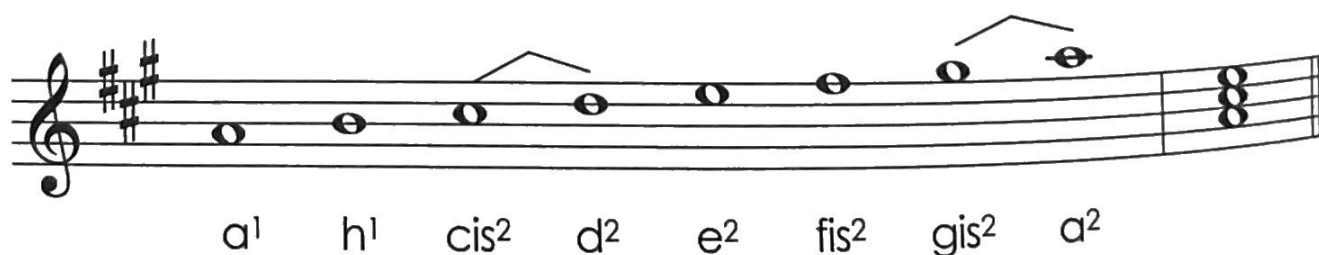
Stupnica G dur má v predznamenaní 1 # fis. Poltóny sú medzi tónmi h – c, fis – g. Tónický kvintakord tvoria tóny g, h, d.



Stupnica D dur má v predznamenaní 2 # fis, cis. Poltóny sú medzi tónmi fis – g, cis – d. Tónický kvintakord tvoria tóny d, fis, a.



Stupnica A dur má v predznamenaní 3 # fis, cis, gis. Poltóny sú medzi tónmi cis – d, gis – a. Tónický kvintakord tvoria tóny a, cis, e.



Stupnica E dur má v predznamenaní 4 # fis, cis, gis, dis. Poltóny sú medzi tónmi gis – a, dis – e. Tónický kvintakord tvoria tóny e, gis, h.

e¹ fis¹ gis¹ a¹ h¹ cis² dis² e²

Stupnica H dur má v predznamenaní 5 # fis, cis, gis, dis, ais. Poltóny sú medzi tónmi dis – e, ais – h. Tónický kvintakord tvoria tóny h, dis, fis.

h¹ cis² dis² e² fis² gis² ais² h²

Stupnica Fis dur má v predznamenaní 6 # fis, cis, gis, dis, ais, eis. Poltóny sú medzi tónmi ais – h, eis – fis. Tónický kvintakord tvoria tóny fis, ais, cis.

fis¹ gis¹ ais¹ h¹ cis² dis² eis² fis²

Stupnica Cis dur má v predznamenaní 7 # fis, cis, gis, dis, ais, eis, his. Poltóny sú medzi tónmi eis – fis, his – cis. Tónický kvintakord tvoria tóny cis, eis, gis.

cis¹ dis¹ eis¹ fis¹ gis¹ ais¹ his¹ cis²

7. Durové stupnice – opakovanie

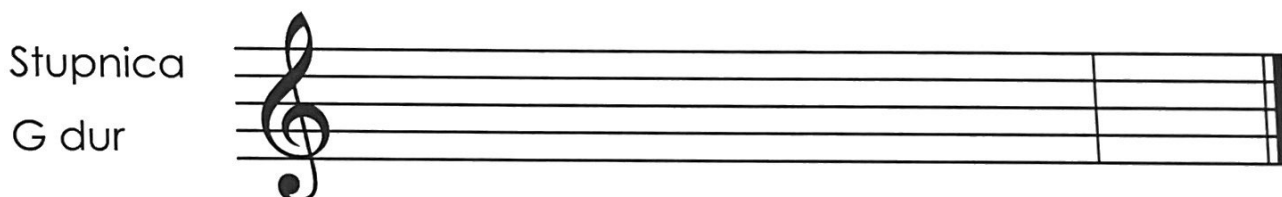
Vymenuj sedem krížikov v predznamenaní.

Doplň názov durovej stupnice podľa predznamenanania.

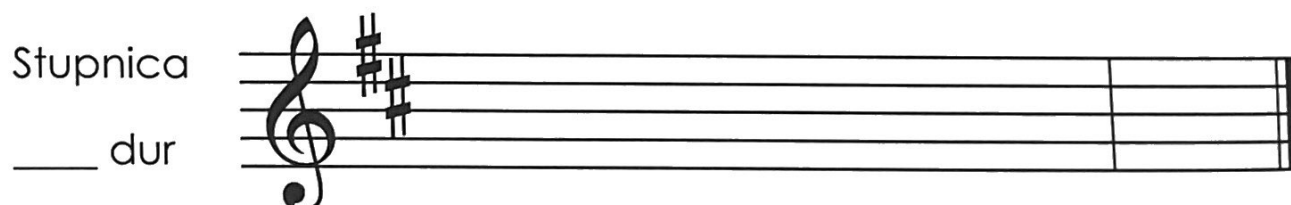


___ dur ___ dur ___ dur ___ dur ___ dur

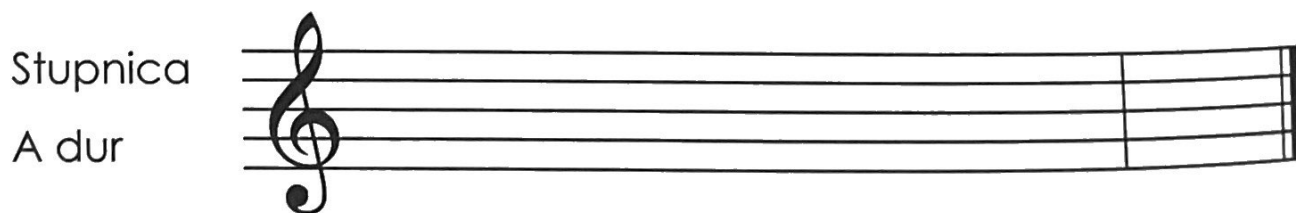
Doplň stupnicu G dur a napíš kvintakord.



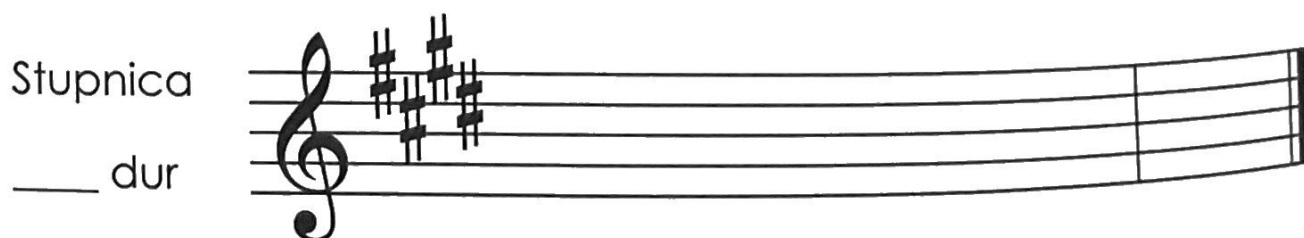
Doplň stupnicu podľa predznamenanania. Napíš kvintakord.



Doplň stupnicu A dur a napíš kvintakord.

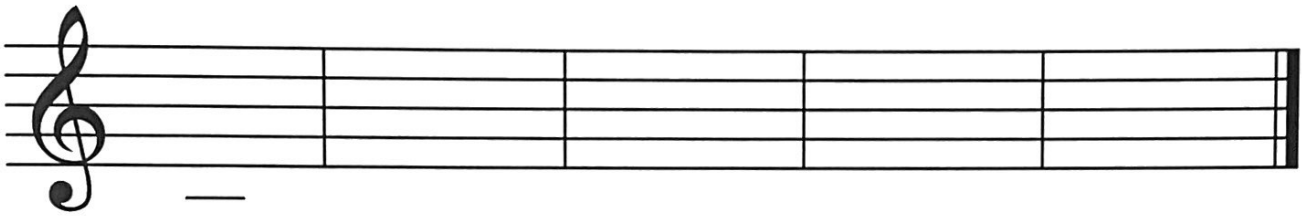


Doplň stupnicu podľa predznamenanania. Napíš kvintakord.



8. Durový kvintakord

Doplň kvintakordy C dur, G dur, D dur, A dur, E dur.



9. Obraty durového kvintakordu

Kvintakord tvoria 1., 3. a 5. tón (stupeň) stupnice.

Sextakord je prvý obrat kvintakordu, značí sa číslicou 6.

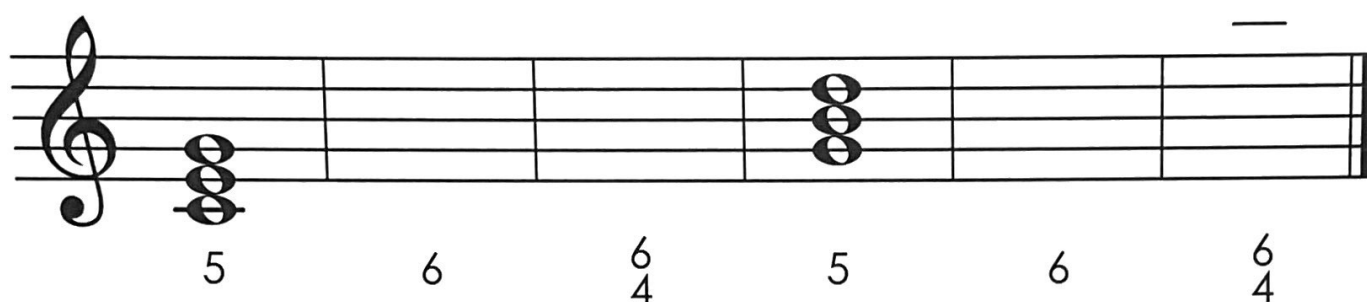
Kvartsextakord je druhý obrat kvintakordu, značí sa číslicami $\frac{6}{4}$.

Kvintakord, sextakord a kvartsextakord C dur:

Kvintakord, sextakord a kvartsextakord G dur, D dur, A dur, E dur:

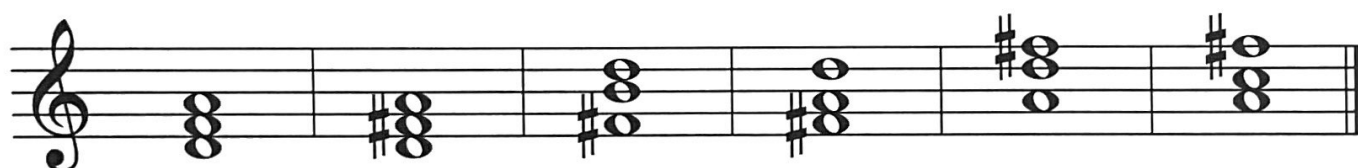
10. Obraty durového kvintakordu

Doplň sextakord a kvartsextakord C dur a G dur.



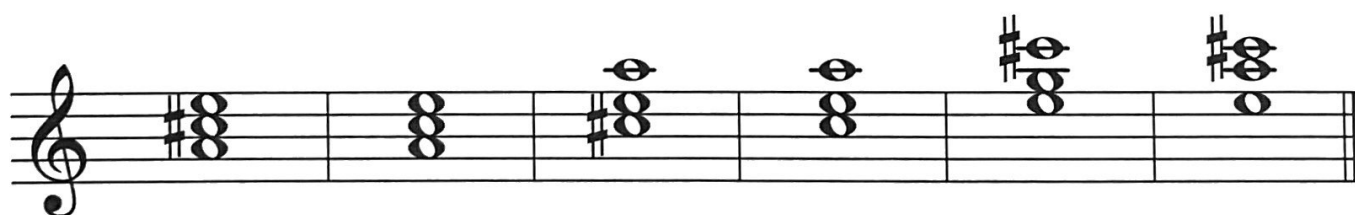
A musical staff in treble clef showing the C major triad in its root position and two inversions. The notes are C4, E4, G4. Below the staff, the numbers 5, 6, and 6/4 are written under the first, second, and third measures respectively, indicating the intervals from the root.

Zakrúžkuj kvintakord, sextakord a kvartsextakord D dur.



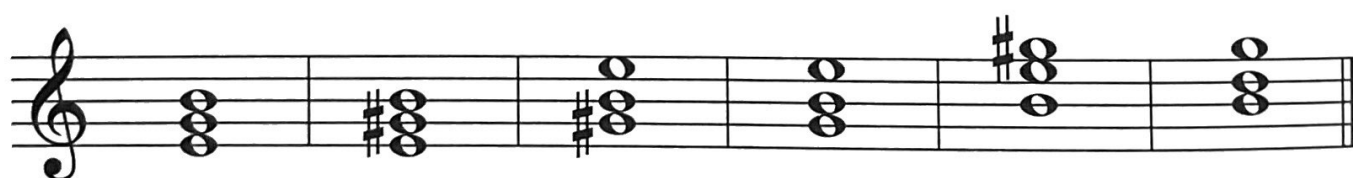
A musical staff in treble clef showing the D major triad in its root position and two inversions. The notes are D4, F#4, A4. The first measure is the root position, the second is the first inversion, and the third is the second inversion. The notes are circled.

Zakrúžkuj kvintakord, sextakord a kvartsextakord A dur.



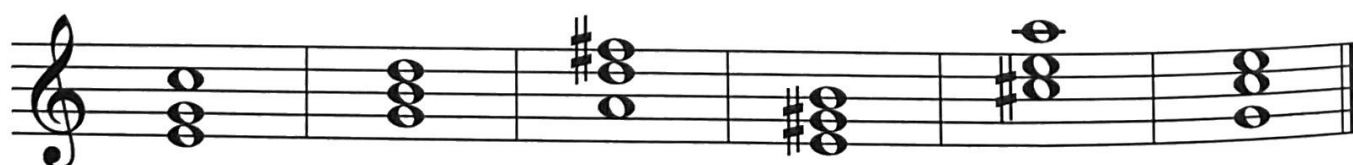
A musical staff in treble clef showing the A major triad in its root position and two inversions. The notes are A4, C#4, E4. The first measure is the root position, the second is the first inversion, and the third is the second inversion. The notes are circled.

Zakrúžkuj kvintakord, sextakord a kvartsextakord E dur.



A musical staff in treble clef showing the E major triad in its root position and two inversions. The notes are E4, G#4, B4. The first measure is the root position, the second is the first inversion, and the third is the second inversion. The notes are circled.

Doplň označenie akordu (5, 6, $\frac{6}{4}$).



A musical staff in treble clef showing six measures of chords. The first measure is the root position of the C major triad. The second is the first inversion. The third is the second inversion. The fourth is the root position of the G major triad. The fifth is the first inversion. The sixth is the second inversion. The notes are circled.

11. Stupnica a tónina

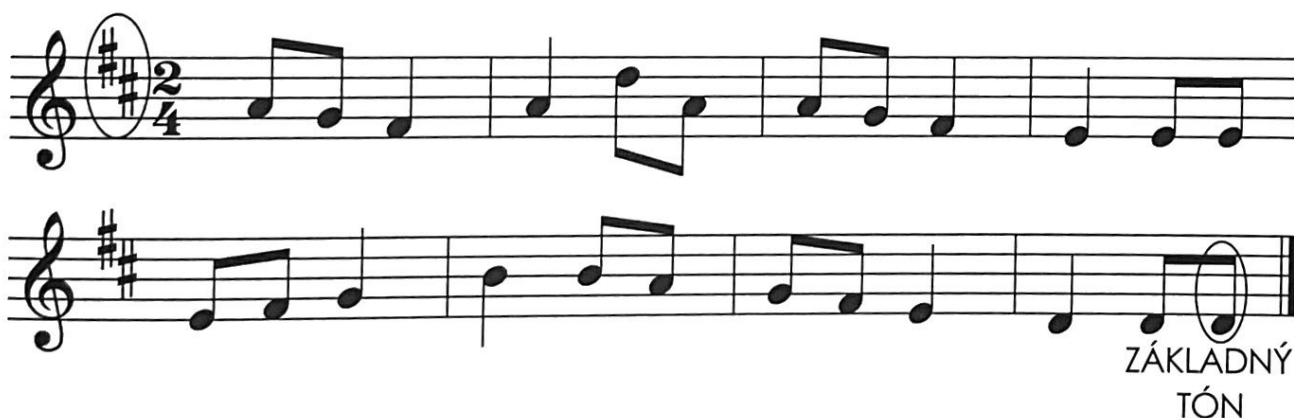
Tóny stupnice sú usporiadané od najnižšieho k najvyššiemu.



V skladbe alebo v piesni znejú tóny stupnice v rôznom poradí, opakujú sa, vynechávajú (nemusia vždy zaznieť všetky tóny stupnice). Takto usporiadané tóny tvoria tóninu.

Tóninu určíme podľa predznamenanania a základného tónu, ktorým sa skladba obvykle končí. Vo viachlasnej skladbe je rozhodujúci posledný akord.

Pieseň Spievanky, spievanky je v tónine D dur.



12. Rytmické cvičenia



13. Inštrumentálna hudba

Inštrumentálna hudba je určená pre hudobné nástroje. Na koncertoch ju môžeme počuť v rôznom nástrojovom obsadení.

Inštrumentálnu hudbu rozlišujeme podľa počtu hráčov: sólová, komorná a orchestrálna. Sólista hrá sám, so sprievodom iného nástroja alebo so sprievodom orchestra.

Komorný súbor tvorí niekoľko hráčov, orchester je zoskupenie väčšieho počtu hudobníkov.

14. Označenie tempa

Každá skladba má svoje tempo, ktoré určuje, ako rýchlo sa má hrať. Tempo býva predpísané nad začiatkom prvej notovej osnovy skladby. Označenie tempa sa obvykle uvádza talianskymi výrazmi.

VEĽMI POMALÉ TEMPÁ:

GRAVE – ŤAŽKO

LARGO – ŠIROKO

LENTO – ROZVLÁČNE, ZDĹHAVO

ADAGIO – POMALY, VOĽNE

POMALÉ TEMPÁ:

ANDANTE – VOĽNE, KROKOM

STREDNE RÝCHLE TEMPÁ:

MODERATO – MIERNE

ALLEGRETTO – VOĽNEJŠIE, POMALŠIE

AKO RÝCHLO

RÝCHLE TEMPÁ:

ALLEGRO – RÝCHLO

VEĽMI RÝCHLE TEMPÁ:

VIVACE – ŽIVO

PRESTO – VEĽMI RÝCHLO

PRESTISSIMO – ČO NAJRÝCHLEJŠIE

ZMENY V TEMPE:

ACCELERANDO – ZRÝCHĽOVAŤ

RITARDANDO – SPOMALOVAŤ

A TEMPO – NÁVRAT DO PÔVODNÉHO
TEMPA

Výslovnosť: *adagio* (*adádžo*), *allegretto* (*alegreto*), *allegro* (*alegro*), *vivace* (*vivače*), *prestissimo* (*prestysimo*), *accelerando* (*ačelerando*). Hudobné výrazy udávajú tempo len približne. Ak chce skladateľ predpísať tempo presne, určí ho podľa metronómu.

15. Metronóm

Metronóm je prístroj, ktorý presne udáva tempo. Vnútri metronómu je hodinový strojček prepojený s kyvadlom. Na kyvadle je umiestnené posuvné závažie, pomocou ktorého je možné nastaviť požadované tempo. Metronóm sa často používa pri nácviku nových skladieb a na zoznámenie sa s požadovaným tempom skladby. Ak je v notách uvedené označenie $\text{♩} = 90$ ($\text{♩} = 90 \text{ MM}$), metronóm sa nastaví na 90 úderov za minútu a jeden úder značí štvrtovú notu. Mechanický metronóm vynášiel a skonštruoval Johann Nepomuk Mälzel. Bežne dostupné sú digitálne metronómy v rôznom vyhotovení.

16. Antonio Vivaldi

* 4. 3. 1678 Benátky, † 28. 7. 1741 Viedeň

Antonio Vivaldi bol taliansky hudobný skladateľ a husľový virtuóz. V roku 1703 bol menovaný za učiteľa husľovej hry v Pio Ospedale della Pietà.

Vivaldi komponoval opery, sonáty, koncerty a hudbu na cirkevné účely. Jeho najznámejším dielom je cyklus štyroch husľových koncertov Štyri ročné obdobia, ktoré vystihujú priebeh celého roka v štyroch ročných obdobiach.



Koncert č. 1 E dur – Jar (Allegro)



17. Hudobné nástroje

Hudobné nástroje sa vyrábajú z rôznych materiálov, líšia sa tvarom, veľkosťou, tónovým rozsahom a spôsobom hry. Delíme ich do troch skupín: strunové, dychové a bicie.

NÁSTROJE STRUNOVÉ

SLÁČIKOVÉ – husle, viola, violončelo, kontrabas

BRNKACIE – harfa, gitara

KLÁVESOVÉ – klavír

ÚDEROVÉ – cimbal

NÁSTROJE DYCHOVÉ

PLECHOVÉ – trúbka, lesný roh, pozauna, tuba

DREVENÉ – priečna flauta, pikola, hobojs, klarinet, anglický roh, fagot, saxofón

NÁSTROJE VIACHLASNÉ – organ, akordeón

NÁSTROJE BICIE

SAMOZVUČNÉ – xylofón, gong, zvonkohra, triangel, činely

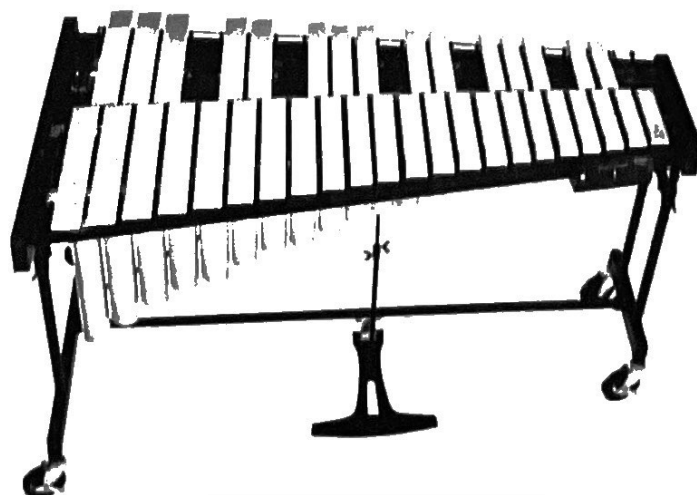
BLANOZVUČNÉ – tympany, malý bubon, veľký bubon

Strunové nástroje tvoria skupinu hudobných nástrojov, na ktorých tóny vznikajú rozochvením strún. Strunové nástroje delíme na sláčikové, brnkacie, klávesové a úderné. Sláčikové nástroje sa rozoznávajú ťahom sláčika o struny. Do tejto skupiny patria husle, viola, violončelo a kontrabas. Gitara je strunový brnkací nástroj s hmatníkom. Hrá sa na nej brnkaním o struny prstami alebo plektrom (brnkadlom). Harfa je strunový brnkací nástroj bez hmatníka, tóny sa rozoznávajú brnkaním prstov o struny. Klavír je strunový klávesový nástroj. Cimbal je strunový úderný nástroj.

Dychové nástroje delíme na plechové a drevené. Dychové plechové nástroje sa skladajú z rôzne dlhých kovových trubíc. Do tejto skupiny nástrojov patrí trúbka, lesný roh, pozauna a tuba. Nástroje sa od seba líšia tvarom, veľkosťou a tónovým rozsahom. Hráč tvorí tóny pomocou nátrubku, ktorý prikladá k perám. Tón vzniká rozochvením stĺpca vzduchu v nástroji. Dychové drevené nástroje sú priečna flauta, zobcová flauta, pikola, hoboaj, anglický roh, klarinet a fagot. Napriek tomu, že saxofón sa vyrába z kovu, radíme ho k dychovým dreveným nástrojom. Dychové drevené nástroje sa od seba líšia silou a farbou tónu, spôsobom hry a tónovým rozsahom. Tón priečnej flauty vzniká nárazom vzduchu na hranu otvoru (rozochveje vzduchový stĺpec v trubici nástroja). Tóny klarinetu a saxofónu vznikajú rozkmitaním jednoduchého plátku. Tóny hoboaja, anglického rohu a fagotu vznikajú rozkmitaním dvojitého plátku.

Organ je najväčším hudobným nástrojom a tóny sa tvoria v drevených alebo kovových píšťalách. Tón akordeónu vzniká kmitaním kovových jazýčkov.

Bicie nástroje delíme na samozvučné a blanozvučné. Samozvučné s vyladeným tónom sú xylofón, marimba, zvonkohra, metalofón, vibrafón a so zvukom neurčitej výšky triangel a činely. Blanozvučné s vyladeným tónom sú tympany, so zvukom neurčitej výšky bongá, malý bubon, veľký bubon.



18. Saxofón

Saxofón je dychový drevený nástroj, pomenovaný po svojom vynálezcovi Adolfovi Saxovi. Vytvoril ho okolo roku 1840. Saxofón sa vyrába z kovu. Skladá sa z trubice, ktorá je pri väčšine nástrojov zahnutá. Saxofónová hubička sa podobá na hubičku klarinetu.

Hráč tvorí tón tak, že prikladá k ústam hubičku s pripevneným plátkom. Na saxofóne sa často hrá v jazzovej hudbe.

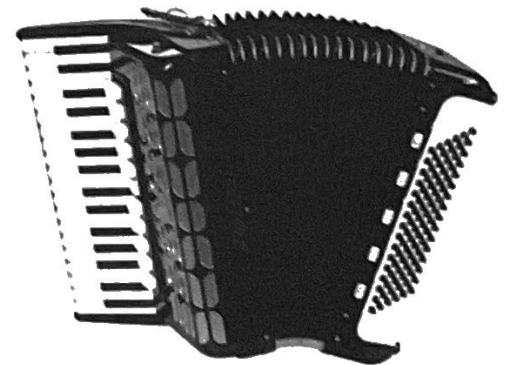


19. Cimbál

Cimbál je strunový úderný nástroj. Cez lichobežníkovú rezonančnú skriňu sú naprieč vedené struny. Na cimbale sa hrá dvomi paličkami.

20. Akordeón

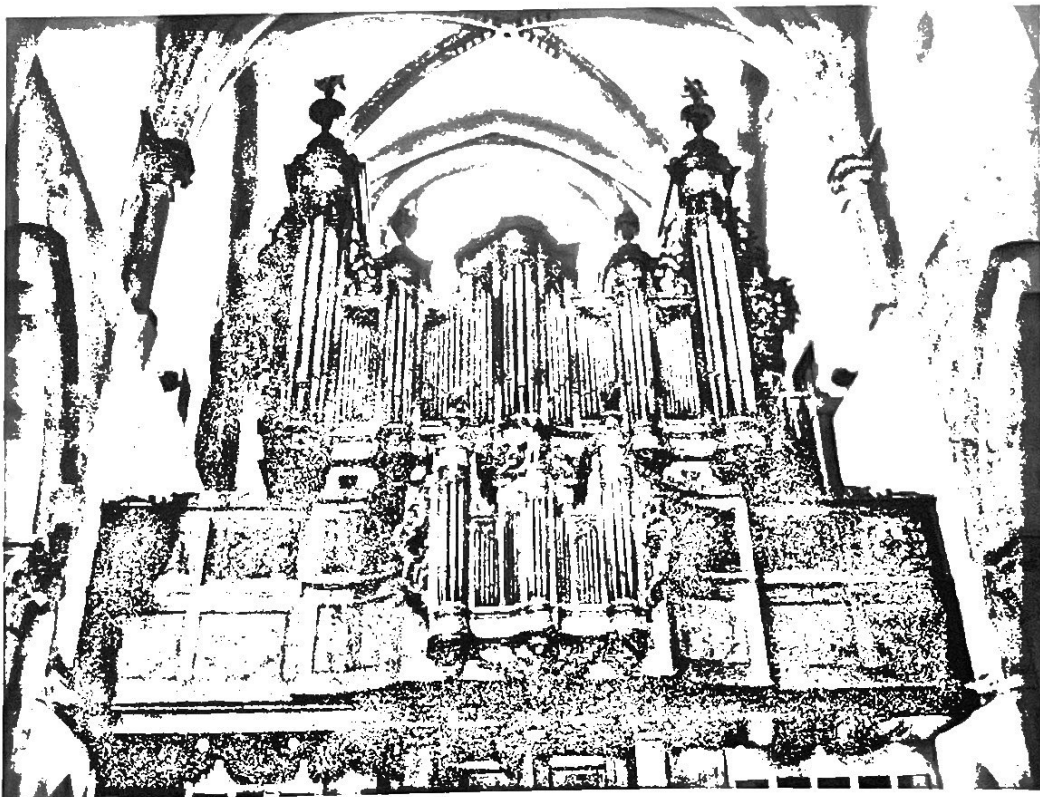
Akordeón sa skladá z troch častí – diskantu, basu (sprievodná časť) a mechu. Melodická časť, ktorá sa ovláda pravou rukou (diskant), je osadená buď klávesmi, alebo niekoľkými radmi gombíkov. Ľavá ruka ovláda pomocou gombíkov basy a sprievodné akordy.



Tón akordeónu vzniká kmitaním kovových jazýčkov, jedným koncom upevneným v kovovom rámčeku, v ktorého priereze sa chvejú. Kmitanie jazýčkov je spôsobené prúdiacim vzduchom nasávaným alebo vytlačovaným mechu. Prístup vzduchu k jazýčkom sa ovláda stlačením gombíkových tlačidiel alebo kláves. Pri hre v sede má hráč nástroj opretý o nohy a popruhy upevnené k telu.

21. Organ

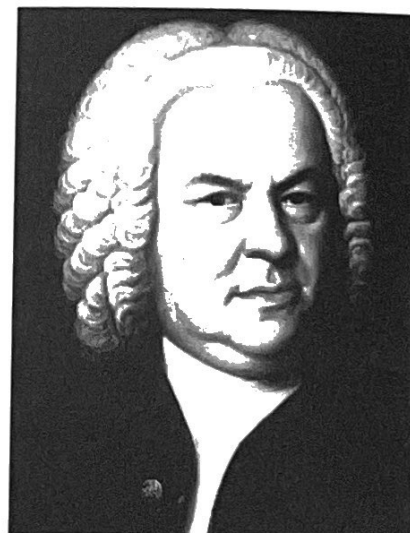
Organ je najväčší hudobný nástroj. Skladá sa z organovej skrine (jedna alebo viac) a hracieho stola. Organová skriňa obsahuje kovové a drevené píšťaly, vzdušnice, traktúru a mechy. Hrací stôl sa skladá z klaviatúr, registrov a pomocných zariadení. Elektrický ventilátor vháňa vzduch do mechov a odtiaľ do vzdušnice, na ktorej stoja píšťaly. Pri stlačení klávesu otvorí traktúra príslušný ventil, a tým sa rozoznie jedna alebo viac píšťal. Organista sedí za hracím stolom, na ktorom sú pred ním umiestnené klaviatúry pre ruky (manuály) a registrové ťahla alebo sklopky. Pomocou nôh ovláda pedálovú klaviatúru ležiacu pod hracím stolom a lavicou na zemi, ktorá okrem iných ovláda aj najhlbšie píšťaly organu. Spojenie medzi klávesom na hracom stole a píšťalou sa nazýva traktúra, tá umožňuje otváranie ventilov vo vzdušnici pod píšťalami, aby do nich mohol prúdiť vzduch potrebný na ich rozozvučanie. Traktúra môže byť mechanická, pneumatická alebo elektrická. Organové píšťaly sú drevené a kovové, otvorené alebo zatvorené (kryté). Výška tónov zodpovedá dĺžke píšťaly. Kratšie a tenšie píšťaly vydávajú vyššie tóny, dlhšie a hrubšie píšťaly znejú hlbším tónom.



22. Johann Sebastian Bach

* 21. 3. 1685 Eisenach, † 28. 7. 1750 Lipsko

Johann Sebastian Bach pochádzal z muzikantskej rodiny, jeho otec bol dvorným hudobníkom. V pätnástich rokoch odišiel do Lüneburgu, kde spieval v chlapčenskom zbore a zdokonaľoval sa v hre na organe. Počas svojho života zastával rôzne povolania spojené s hudbou. Pôso-bil ako huslista dvornej kapely vo Weimare



a neskôr prijal miesto organistu v Arnstadte. Keď mal 32 rokov, stal sa kapelníkom v dvornej kapele u kniežaťa Leopolda v Köthene. Od roku 1723 bol organistom a kantorom v Lipsku. Ku koncu života mal Bach problémy so zrakom a zhoršil sa aj jeho celkový zdravotný stav. Zomrel v Lipsku 28. júla 1750 vo veku 65 rokov.

Bach sa považuje za najväčšieho skladateľa hudobných dejín. Skomponoval mnoho organových, klavírných, orchestrálnych, komorných a vokálnych diel. Jeho tvorba obsahuje viac než tisíc skladieb.

Z Bachovej tvorby uveďme najznámejšie diela: Brandenburské koncerty, Jánove pašie, Matúšove pašie, Omša h mol, Toccata a fúga d mol, Dobre temperovaný klavír.

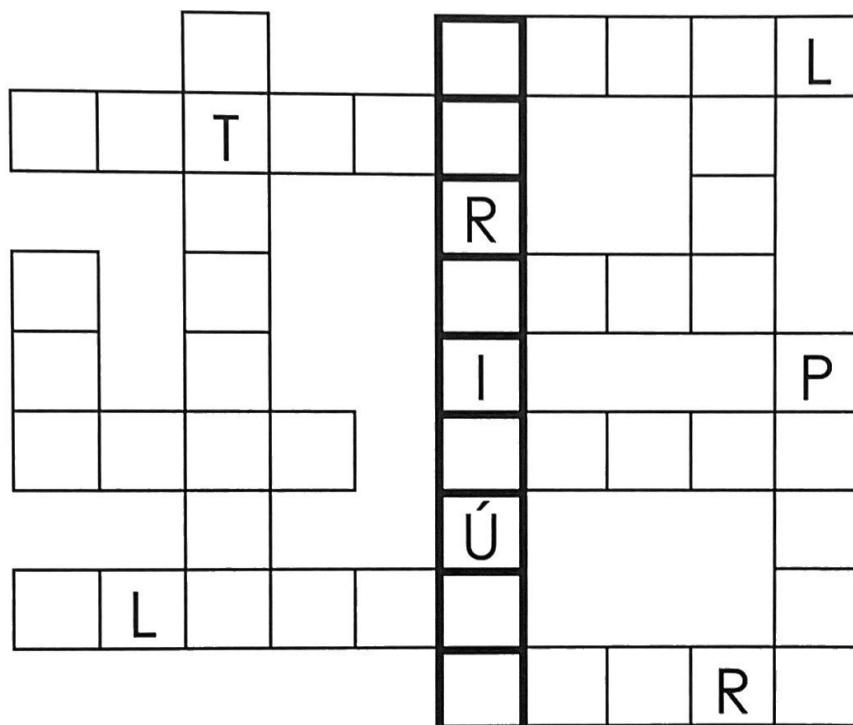
Brandenburský koncert č. 3 (I. veta).



Barok je označenie umeleckého slohu, ktorý v Európe prevládal od 17. storočia do prvej polovice 18. storočia. Johann Sebastian Bach býva považovaný za najvýznamnejšieho skladateľa barokovej hudby.

23. Krížovka a osemsmerovka

AKORD, ALT, ÁRIA, GITARA, KLAVÍR, PEDÁL, POCHOD, STUPNICA, TEMPO, TRIO, TUBA



Tajnička: _____

AKORD, ETUDA, FAGOT, GONG, KÁNON, KLARINET, NOTA, OPERA, ORGAN, POLKA, SÓLO, TAKT, TÉMA, TEMPO, TÓN, TRIO, TUBA, ZBOR

A	Z	B	O	R	D	N	S	P	A	S	Ó	L	O
D	R	I	A	R	O	T	O	G	A	F	B	P	P
U	R	G	O	N	G	L	K	A	B	M	M	N	E
T	N	K	Á	D	K	A	A	A	U	E	É	Ó	R
E	A	K	L	A	R	I	N	E	T	N	O	T	A

Tajnička (tanec): _____

24. Kvíz

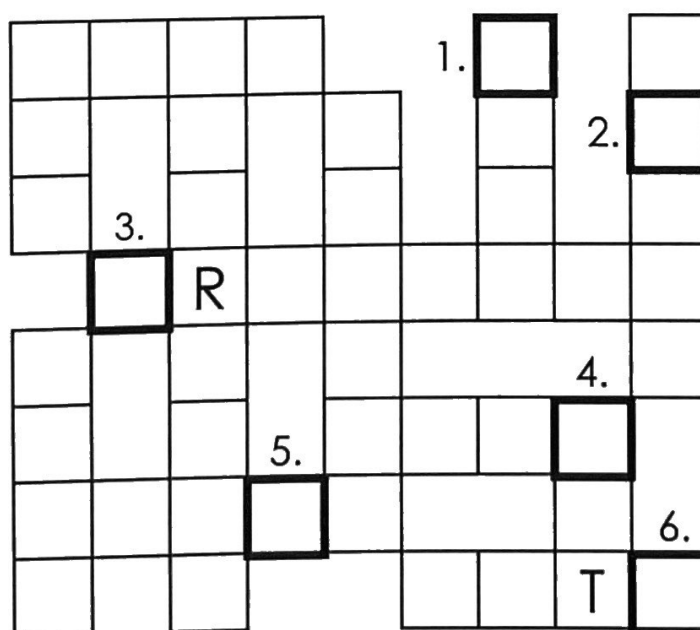
1. Tóny c, d, e, f, g, a, h sú
 - a) základné tóny
 - b) odvodené tóny
 - c) zvýšené tóny
2. Ktorá posuvka zvyšuje tón o dva poltóny?
 - a) dvojité bé ($\flat\flat$)
 - b) krížik (\sharp)
 - c) dvojitý krížik (\times)
3. Xylofón, zvonkohra a vibrafón sú nástroje
 - a) strunové brnkacie
 - b) bicie
 - c) dychové drevené
4. Piaty krížik v predznamenaní je
 - a) ais
 - b) dis
 - c) gis
5. Tón cis je
 - a) štvrtý tón v stupnici G dur
 - b) piaty tón v stupnici E dur
 - c) tretí tón v stupnici A dur
6. Saxofón je hudobný nástroj
 - a) dychový plechový
 - b) dychový drevený
 - c) strunový
7. Moderato znamená
 - a) mierne
 - b) rýchlo
 - c) výrazne
8. Ktorý strunový brnkací nástroj je bez hmatníka?
 - a) viola
 - b) gitara
 - c) harfa
9. Ktorý dychový drevený nástroj dokáže zahrať najhlbšie tóny?
 - a) hoboj
 - b) fagot
 - c) flauta
10. Skladateľ Johann Sebastian Bach hral
 - a) na organe
 - b) na klarinete
 - c) na pozaune

25. Štvrtročné opakovanie

1. Vymenuj názvy oktáv.
2. Ktorá posuvka zvyšuje tón o dva poltóny? Ktorá posuvka znižuje tón o dva poltóny?
3. Koľko krížikov v predznamenaní má stupnica G dur, D dur, A dur, E dur, H dur?
4. Vymenuj tóny kvintakordu C dur, G dur, D dur, A dur, E dur.
Vymenuj kvintakord, sextakord a kvartsextakord G dur a D dur.
5. Čo znamená grave, adagio, andante, moderato, allegro?
6. Vymenuj sláčikové nástroje. Čo majú spoločné a v čom sa líšia?
7. Vymenuj strunové brnkacie nástroje. Ktorý strunový brnkací nástroj je bez hmatníka?
8. Na ktoré dychové nástroje sa nasadzuje nátrubok?
9. Ktorý dychový drevený nástroj má dvojité plátok – klarinet, alebo hoboj? Do ktorej skupiny nástrojov patrí saxofón?
10. Vymenuj bicie nástroje.

26. Krížovka

ALT
FLAUTA
GONG
KLARINET
NOTA
OPERA
TAKT
TÓN
TRIANGEL
TUBA
VIOLA
ZBOR



Tajnička: _____ je strunový brnkací nástroj.

27. Enharmonické tóny

Enharmonické tóny rovnako znejú, ale inak sa nazývajú a píšú.

Enharmonická zámena znamená zámenu daného tónu za tón rovnakej výšky, ale iného mena.

Tóny enharmonicky zámenné:

cis¹ – des¹ dis¹ – es¹ fis¹ – ges¹ gis¹ – as¹ ais¹ – hes¹

Ako tvoríme enharmonickú zámenu:

Tón c zvýšime o pol tónu na cis, tón d znížime o pol tónu na des.

Enharmonická zámena:

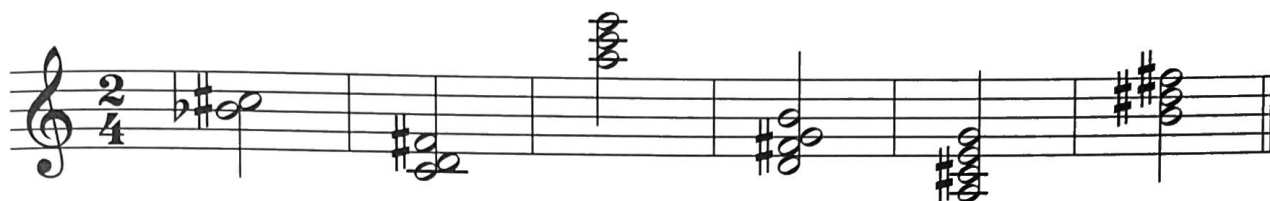
Zakrúžkuj takty, v ktorých sú oba tóny enharmonicky zámenné.

Tóny enharmonicky zámenné: e – fes, eis – f, h – ces, his – c:

e¹ – fes¹ eis¹ – f¹ h¹ – ces² his¹ – c²

28. Čítanie nôt

Prečítaj noty.



Prečítaj noty v tónine E dur.



29. Predznamenanie durových stupníc do 7 bé

Predznamenanie:

bé, es, as, des, ges, ces, fes

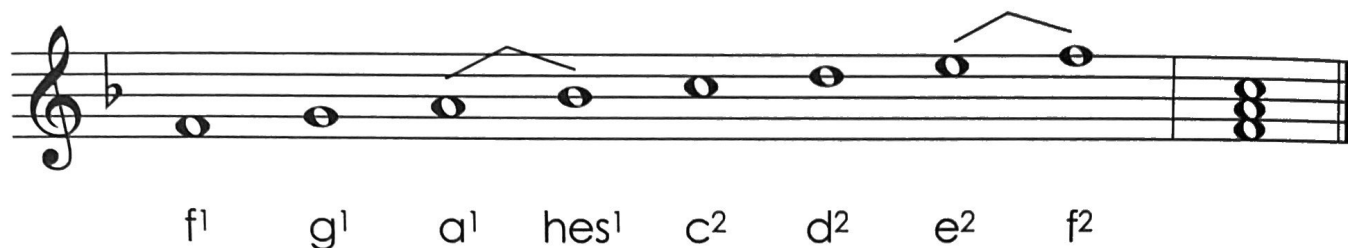


Predznamenanie durových stupníc do 7 bé:

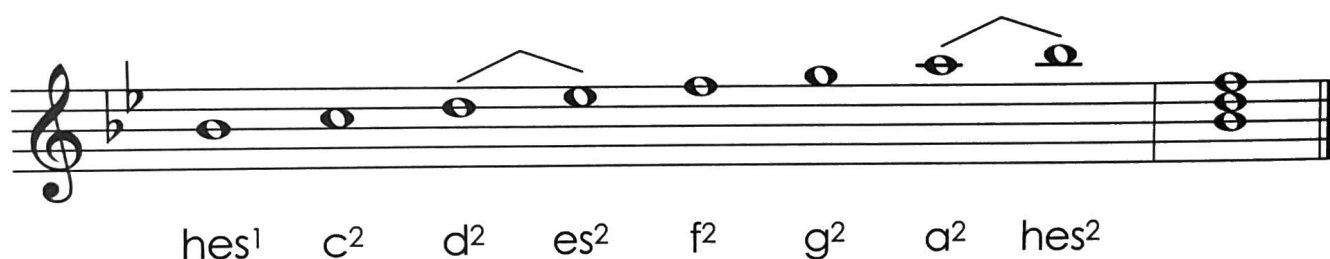
F dur	1 b	bé
B dur	2 b	bé, es
Es dur	3 b	bé, es, as
As dur	4 b	bé, es, as, des
Des dur	5 b	bé, es, as, des, ges
Ges dur	6 b	bé, es, as, des, ges, ces
Ces dur	7 b	bé, es, as, des, ges, ces, fes

30. Durové stupnice do 7 bé

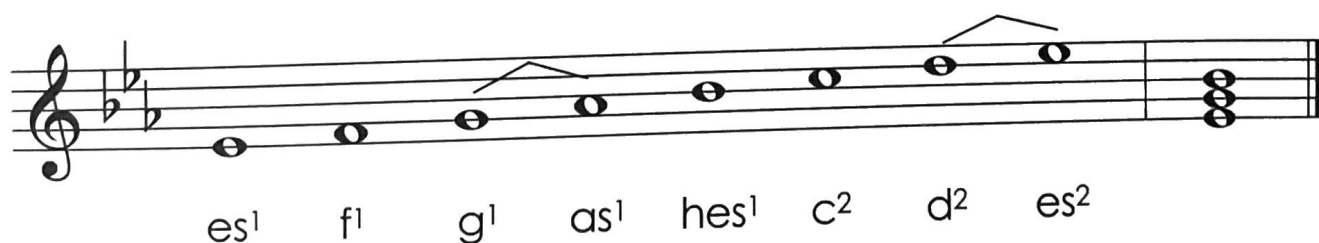
Stupnica F dur má v predznamenaní 1 \flat bé. Poltóny sú medzi tónmi a – hes, e – f. Tónický kvintakord tvoria tóny f, a, c.



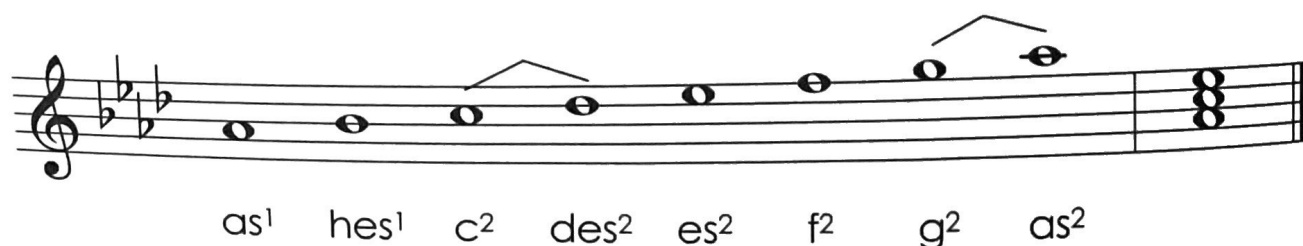
Stupnica B dur má v predznamenaní 2 \flat bé, es. Poltóny sú medzi tónmi d – es, a – hes. Tónický kvintakord tvoria tóny hes, d, f.



Stupnica Es dur má v predznamenaní 3 \flat bé, es, as. Poltóny sú medzi tónmi g – as, d – es. Tónický kvintakord tvoria tóny es, g, hes.



Stupnica As dur má v predznamenaní 4 \flat bé, es, as, des. Poltóny sú medzi tónmi c – des, g – as. Tónický kvintakord tvoria tóny as, c, es.



Stupnica Des dur má v predznamenaní 5 ♭ bé, es, as, des, ges. Poltóny sú medzi tónmi f – ges, c – des. Tónický kvintakord tvoria tóny des, f, as.

des¹ es¹ f¹ ges¹ as¹ hes¹ c² des²

Stupnica Ges dur má v predznamenaní 6 ♭ bé, es, as, des, ges, ces. Poltóny sú medzi tónmi hes – ces, f – ges. Tónický kvintakord tvoria tóny ges, hes, des.

ges¹ as¹ hes¹ ces² des² es² f² ges²

Stupnica Ces dur má v predznamenaní 7 ♭ bé, es, as, des, ges, ces, fes. Poltóny sú medzi tónmi es – fes, hes – ces. Tónický kvintakord tvoria tóny ces, es, ges.

ces¹ des¹ es¹ fes¹ ges¹ as¹ hes¹ ces²

31. Rytmické cvičenie – trojosminový takt

32. Durové stupnice – opakovanie

Vymenuj sedem bé v predznamenaní.

Doplň názov durovej stupnice podľa predznamenanania.



____ dur ____ dur ____ dur ____ dur ____ dur

Doplň stupnicu F dur a napíš kvintakord.

Stupnica

F dur

A musical staff in treble clef with a treble clef and a key signature of one flat (Bb). The staff is empty for the student to write the F major scale and its pentad.

Doplň stupnicu podľa predznamenanania. Napíš kvintakord.

Stupnica

____ dur

A musical staff in treble clef with a treble clef and a key signature of two flats (Bb, Eb). The staff is empty for the student to write the scale and its pentad.

Doplň stupnicu Es dur a napíš kvintakord.

Stupnica

Es dur

A musical staff in treble clef with a treble clef and a key signature of three flats (Bb, Eb, Ab). The staff is empty for the student to write the E-flat major scale and its pentad.

Doplň stupnicu podľa predznamenanania. Napíš kvintakord.

Stupnica

____ dur

A musical staff in treble clef with a treble clef and a key signature of three flats (Bb, Eb, Ab). The staff is empty for the student to write the scale and its pentad.

33. Durový kvintakord

Zakrúžkuj kvintakord F dur, B dur, Es dur, As dur.

Two musical staves showing chord exercises. The first staff contains six chords: F major (circled), B major, E-flat major, A-flat major, B major, and F major. The second staff contains six chords: F major, B major, E-flat major, A-flat major, B major, and F major.

34. Obraty durového kvintakordu

Kvintakord, sextakord a kvartsextakord F dur, B dur, Es dur, As dur:

Two musical staves showing chord inversions. The first staff shows F dur (5, 6, 6/4) and B dur (5, 6, 6/4). The second staff shows Es dur (5, 6, 6/4) and As dur (5, 6, 6/4).

35. Obraty kvintakordu F dur

Napíš kvintakord, sextakord a kvartsextakord F dur.

Musical notation for writing chord inversions of F dur. The staff shows three empty boxes for writing the chord, with labels 5, 6, and 6/4 below them.

36. Obraty durového kvintakordu

Zakrúžkuj kvintakord, sextakord a kvartsextakord F dur.

A musical staff in treble clef showing six chords for F major. The first two are triads (5 and 5), the next two are dyads (6 and 6), and the last two are dyads (6/4 and 6/4). The notes are: F4, A4, C5 (5); F4, C5 (5); F4, A4 (6); F4, C5 (6); F4, C5 (6/4); F4, A4 (6/4).

Zakrúžkuj kvintakord, sextakord a kvartsextakord B dur.

A musical staff in treble clef showing six chords for B major. The first two are triads (5 and 5), the next two are dyads (6 and 6), and the last two are dyads (6/4 and 6/4). The notes are: B4, D5, F#5 (5); B4, F#5 (5); B4, D5 (6); B4, F#5 (6); B4, D5 (6/4); B4, F#5 (6/4).

Zakrúžkuj kvintakord, sextakord a kvartsextakord Es dur.

A musical staff in treble clef showing six chords for E major. The first two are triads (5 and 5), the next two are dyads (6 and 6), and the last two are dyads (6/4 and 6/4). The notes are: E4, G#4, B4 (5); E4, B4 (5); E4, G#4 (6); E4, B4 (6); E4, G#4 (6/4); E4, B4 (6/4).

Zakrúžkuj kvintakord, sextakord a kvartsextakord As dur.

A musical staff in treble clef showing six chords for A major. The first two are triads (5 and 5), the next two are dyads (6 and 6), and the last two are dyads (6/4 and 6/4). The notes are: A4, C#4, E4 (5); A4, E4 (5); A4, C#4 (6); A4, E4 (6); A4, C#4 (6/4); A4, E4 (6/4).

Zakrúžkuj kvintakord B dur, sextakord Es dur, kvartsextakord As dur.

A musical staff in treble clef showing six chords: B major triad (5), E major triad (5), B major dyad (6), E major dyad (6), B major dyad (6/4), and E major dyad (6/4). The notes are: B4, D5, F#5 (5); E4, G#4, B4 (5); B4, D5 (6); E4, G#4 (6); B4, D5 (6/4); E4, G#4 (6/4).

37. Melodický diktát

Doplň chýbajúce časti piesne Sedemdesiat sukieň mala.

1. 2. 3. 4. 5. 6.

7. 8. 9. 10. 11.

12. 13. 14. 15. 16.

38. Rytmické cvičenia – triola

Four staves of rhythmic exercises. The first two staves are in 2/4 time, and the last two are in 3/4 time. Each staff contains four measures, each with a triplet of eighth notes. The first measure of each staff is a quarter note followed by a quarter rest. The second measure contains a triplet of eighth notes. The third measure contains a quarter note followed by a quarter rest. The fourth measure contains a triplet of eighth notes followed by a quarter rest. The final measure of each staff ends with a double bar line.


Zápis trioly v notách:

A single staff in 2/4 time showing a triplet of eighth notes. The first measure contains a quarter note followed by a quarter rest. The second measure contains a triplet of eighth notes. The staff ends with a double bar line.


44. Melodické ozdoby


Melodické ozdoby sú tóny alebo skupinky tónov, ktoré dopĺňujú melódiu a ozdobujú ju. Zapisujú sa malými notami alebo zvláštnymi značkami pri hlavnej note.

PRÍRAZ SKUPINKA NÁTRIL MORDENT TRILOK OBAL





Príraz je krátka vedľajšia nota pred notou hlavnou. Značí sa preškrtnutou zástavkou a rýchle sa pripojí k hlavnej note.

NOTÁCIA: 


HRÁ SA: 


Skupinka – dve alebo viac nôt pred notou hlavnou. Hrá sa podobne ako príraz.

NOTÁCIA: 


HRÁ SA: 


Nátril sa začína hlavným tónom s prízvukom, ktorý sa raz vystrieda s vrchným susedným tónom.

NOTÁCIA: 

HRÁ SA: 

Mordent (náraz) je opakom nátrilu. Hlavný tón sa raz vystrieda so spodným susedným tónom. Prízvuk je na prvom hlavnom tóne.

NOTÁCIA: 

HRÁ SA: 

Trilok – rýchle striedanie hlavného tónu s vrchným susedným tónom po celý čas jeho trvania.

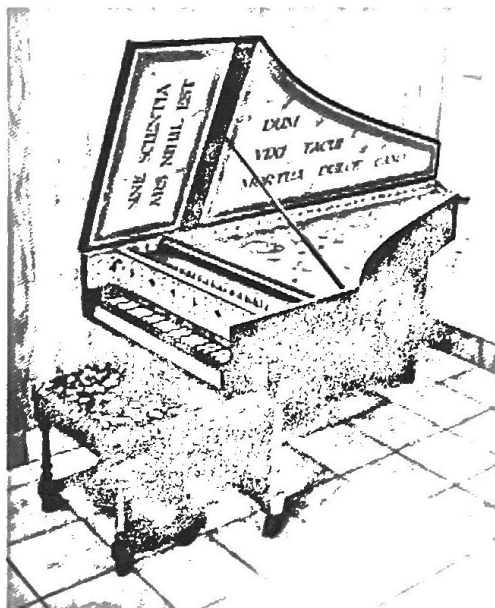
NOTÁCIA: 

HRÁ SA: 

Obal – hlavný tón sa vystrieda so susedným vrchným a spodným tónom. Prízvuk je na poslednom tóne.

NOTÁCIA: 

HRÁ SA: 



Spoj čiarou názov melodickej ozdoby a zápis melodickej ozdoby v notách.



PRÍRAZ SKUPINKA OBAL MORDENT NÁTRIL TRILOK
(NÁRAZ)

45. Komorná hudba, komorné súbory

Koncerty komornej hudby sa pôvodne konali v menších sálach šľachtických sídel, salónoch, súkromných záhradách a parkoch. Aj v dnešnej dobe je táto hudba medzi poslucháčmi značne obľúbená.

Komorné súbory mávajú menší počet hudobníkov v rôznom nástrojovom obsadení. Obvykle účinkujú bez dirigenta.

Označujeme ich podľa počtu hráčov: dvaja – duo, traja – trio, štyria – kvarteto, piati – kvinteto, šiesti – sexteto, siedmi – septeto, ôsmi – okteto, deviati – noneto.

Komorné súbory:

Duo dvaja hráči – klavír a dychový nástroj, klavír a sláčikový nástroj, iné spojenie dvoch nástrojov
*Skladba pre dva nástroje je **duo**.*

Trio klavírne: klavír, husle, violončelo
sláčikové: husle, viola, violončelo
dychové: hoboje, klarinet, fagot
*Skladba pre tri nástroje je **trio**.*

Kvarteto sláčikové: dvoje huslí, viola, violončelo
klavírne: klavír, husle, viola, violončelo
*Skladba pre štyri nástroje je **kvartet**.*

Kvinteto sláčikové: dvoje huslí, viola, violončelo, kontrabas
dychové: priečna flauta, hoboje, klarinet, fagot, lesný roh
*Skladba pre päť nástrojov je **kvintet**.*

46. Orchester

Orchester je hudobné teleso, v ktorom sú jednotlivé nástrojové skupiny zastúpené väčším počtom hráčov. Väčší orchester riadi dirigent. Hráčom udáva takt a tempo, ukazuje nástupy (kedy majú začať hrať), určuje dynamiku a dáva skladbe hudobný výraz.

Symfonický orchester má približne 100 hráčov a ich počet sa líši podľa nástrojového obsadenia skladby. V symfonickom orchestri hrajú sláčikové nástroje (prvé a druhé husle, viola, violončelo, kontrabas), dychové drevené nástroje (flauta, pikola, hoboj, anglický roh, klarinet, fagot), dychové plechové nástroje (trúbka, lesný roh, pozauna, tuba) a bicie nástroje (veľký a malý bubon, tympany, činely, triangel). Podľa potreby partitúry môžu byť doplnené ďalšie nástroje (napríklad klavír, harfa, xylofón).



Druhy orchestrov: symfonický, jazzový, tanečný, dychový, sláčikový.

Slovenská filharmónia je hlavný slovenský symfonický orchester. Sídlí v Bratislave (v budove Reduta). Pravidelne hráva na sezónnych koncertoch a zúčastňuje sa na hudobných festivaloch po celej Európe.

47. Partitúra, part

Partitúra je notový zápis všetkých nástrojov (hlasov), ktoré sú prehľadne usporiadané pod sebou. V orchestrálnej partitúre sú nástroje rozdelené podľa skupín – dychové drevené, dychové plechové, bicie, sláčikové. Z partitúry je možné vyčítať, ktorý nástroj (hlas) práve znie, ktorý má pomlčku alebo nastupuje v priebehu skladby. Pri dirigovaní niekedy máva dirigent partitúru pred sebou na dirigentskom pulte.

Ludwig van Beethoven: Symfónia č. 5 – Osudová

Allegro con brio (♩ 109)

Flauti

Oboi

Clarinetti in B

Fagotti

Corni in Es

Trombe in C

Timpani in C, G

Violino I

Violino II

Viola

Violoncello

Contrabasso

Allegro con brio – živo

Part je notový zápis jedného hlasu alebo nástroja (napríklad husľový part, spevácky part). Hráči hrajú z partov, partitúru používa dirigent.

48. Wolfgang Amadeus Mozart

* 27. 1. 1756 Salzburg, † 5. 12. 1791 Viedeň

Wolfgang Amadeus Mozart získal základné hudobné vzdelanie pod vedením svojho otca Leopolda.

Učil sa hrať na klavíri a od svojich šiestich rokov vystupoval so svojou staršou sestrou Máriou Annou (*Nannerl*) po celej Európe. Cesty plánoval ich otec Leopold a obaja súrodenci boli na koncertoch predstavovaní ako zázračné deti.



V ôsmich rokoch Mozart skomponoval prvú symfóniu a v dvanástich rokoch operu a omšu. Nejaký čas pobudol vo Viedni, Salzburgu, Mníchove, Mannheime, Ríme a v ďalších európskych mestách. V roku 1787 navštívil Prahu a v Nosticovom (dnes Stavovskom) divadle prvýkrát uviedol svoju operu *Don Giovanni*. Počas zvyšku svojho života žil vo Viedni, ale neprestával cestovať a koncertovať. Zomrel 5. decembra 1791 vo veku 35 rokov.

Mozart skomponoval viac ako 600 diel.

Opery: *Don Giovanni*, *Figarova svadba*, *Čarovná flauta*

Pre orchester: symfónia Parížska, Pražská, *Jupiter*

Chrámová a cirkevná hudba: *Rekviem*, moteto *Ave verum corpus*

V roku 1787 Mozart skomponoval pre sláčikové kvinteto serenádu *Malá nočná hudba*.

Serenáda *Malá nočná hudba* I. veta



Klasicizmus je označenie umeleckého slohu, ktorý v Európe prevládal od druhej polovice 18. storočia. Obdobie hudobného klasicizmu je spojené s tvorbou Josepha Haydna, Wolfganga Amadea Mozarta a Ludwiga van Beethovena koncom 18. a začiatkom 19. storočia.

39. Označenie spôsobu hry



Legato	– viazane, značí sa oblúčikom
Staccato	– krátko, značí sa bodkou nad alebo pod notou
Tenuto	– presné dodržanie dĺžky tónu s malým prízvukom, značí sa vodorovnou čiarkou nad notou alebo pod notou
Portamento	– tóny nespájame, hráme ich oddelene



Akcent (prízvuk) – zdôraznenie tónu alebo akordu.

> slabší dôraz, Λ silnejší dôraz, *sf* – sforzato (sforcáto) – dôrazne

40. Hudobné pojmy

Da capo al Fine (od začiatku do konca) – opakujeme od začiatku až k slovu Fine.

Dal segno al Fine (Da § al Fine) – opakujeme len určitú časť vnútri skladby, od miesta, kde je značka § = segno (seño) – znamenie, až po takt, pri ktorom je označenie Fine (koniec).

Coda (kóda) ⊕ – dohra, dôvetok, záver skladby.

D. C. al Fine e poi Coda (od začiatku k Fine a potom coda) – opakujeme od začiatku až k slovu Fine a potom sa hrá coda.

41. Interpret

Interpret je výkonný umelec, ktorý interpretuje dielo skladateľa. Dokáže uplatniť svoj umelecký prejav a predstavu, pritom dodržiava skladateľove pokyny v notovom zápise (napríklad predpísané tempo a dynamiku). Svojím poňatím môže dielo povzniesť na vynikajúcu úroveň.

Interpret je sprostredkovateľom medzi skladateľom a poslucháčom.



Interpretácia je spôsob podania diela výkonným umelcom, ktorým môže byť hráč na hudobnom nástroji, spevák alebo orchester.

42. Virtuóz

Virtuóz je výkonný umelec, ktorý dokonale ovláda techniku spevu alebo hry na hudobnom nástroji. Dokáže podať mimoriadny výkon v prednese hudobného diela.

43. Niccolò Paganini

* 27. 10. 1782 Janov, † 27. 5. 1840 Nice

Niccolò Paganini bol taliansky husľový virtuóz a skladateľ. Koncertoval v mnohých európskych krajinách. Poslucháčov dokázal zaujať svojou majstrovskou hrou na husliach. Skomponoval 24 capricií pre sólové husle. Toto dielo je huslistami považované za jedno z najnáročnejších.



49. Kvíz

1. Tóny, ktoré rovnako znejú, ale inak sa nazývajú a píšú, sú
 - a) harmonické
 - b) enharmonické
 - c) melodické
2. Ktorá stupnica má v predznamenaní 2 ♭?
 - a) B dur
 - b) Es dur
 - c) As dur
3. Ktoré nástroje hrajú v klavírnom triu?
 - a) klavír, flauta, hobojs, fagot
 - b) klavír, husle, violončelo
 - c) klavír, husle, flauta, hobojs
4. Tón d je
 - a) šiesty tón v stupnici G dur
 - b) štvrtý tón v stupnici F dur
 - c) šiesty tón v stupnici F dur
5. Ako sa nazýva komorný súbor, v ktorom hrajú dvoje huslí, viola a violončelo?
 - a) sláčikové kvarteto
 - b) sláčikové trio
 - c) sláčikové kvinteto
6. Kto používa partitúru?
 - a) dirigent
 - b) speváci v zbore
 - c) klavirista
7. Príraz, skupinka, trilok, nátril, mordent (náráz) a obal sú
 - a) tance
 - b) skladby pre orchester
 - c) melodické ozdoby
8. Neúplný takt na začiatku skladby je
 - a) predtaktie
 - b) predohra
 - c) predvetie
9. Ktoré skupiny nástrojov hrajú v symfonickom orchestri?
 - a) iba dychové a bicie
 - b) strunové, dychové a bicie
 - c) iba strunové a bicie
10. Wolfgang Amadeus Mozart skomponoval
 - a) operu Krútnava
 - b) operu Šípková Ruženka
 - c) operu Figarova svadba

50. Polročné opakovanie

1. Uved' dva tóny, ktoré sú enharmonicky zámenné.
2. Koľko bé v predznamenaní má stupnica F dur, B dur, Es dur, As dur, Des dur?
3. Vymenuj tóny kvintakordu F dur, B dur, Es dur, As dur.
Vymenuj kvintakord, sextakord a kvartsextakord F dur.
4. Čo znamená Da Capo al Fine?
5. Vymenuj melodické ozdoby.
6. Ako sa nazýva komorný súbor, v ktorom hrajú štyria hráči?
7. Ako sa nazýva komorný súbor, v ktorom hrá päť hráčov?
8. Ktoré hudobné nástroje hrajú v symfonickom orchestri?
9. Čo je partitúra?
10. Ktorý skladateľ skomponoval opery Figarova svadba, Don Giovanni a Čarovná flauta?

51. Osemsmerovka

AKORD	KONTRABAS
BUBON	OPERA
CIMBAL	SLÁČIK
FAGOT	SOPRÁN
FORTE	TANEC
GITARA	USPÁVANKA
HARFA	TAKT
HOBOJ	TENOR

Z	F	A	G	O	T	C	B	T
S	L	Á	Č	I	K	E	E	A
S	A	B	A	R	T	N	O	K
O	B	K	S	R	O	A	R	T
N	M	M	O	R	E	T	R	A
O	I	F	P	R	A	P	F	A
B	C	J	R	S	D	R	O	T
U	S	P	Á	V	A	N	K	A
B	E	R	N	H	O	B	O	J

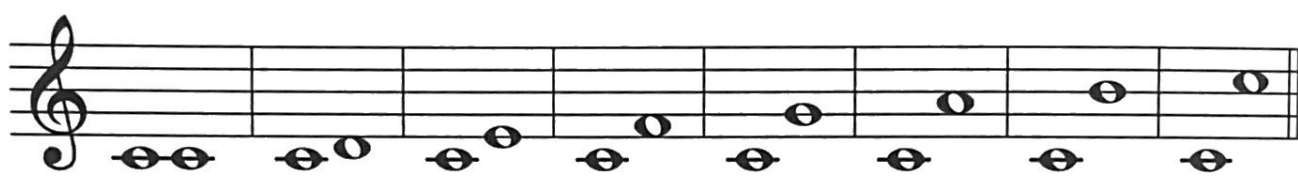
Tajnička: _____

52. Intervaly základné

Interval je výšková vzdialenosť medzi dvoma tónmi.

Základné intervaly: čisté – prima, kvarta, kvinta, oktáva
veľké – sekunda, tercia, sexta, septima


Čisté a veľké intervaly od tónu c¹:



č.1 v.2 v.3 č.4 č.5 v.6 v.7 č.8

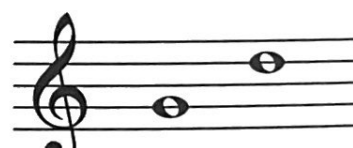
Tón, od ktorého tvoríme základný interval, je zároveň prvým tónom durovej stupnice.

stupnica G dur



g¹ a¹ h¹ c² d² e² fis² g²

č. 5 od tónu g¹




g¹ d²

stupnica D dur



d¹ e¹ fis¹ g¹ a¹ h¹ cis² d²

v. 3 od tónu d¹



d¹ fis¹

stupnica F dur



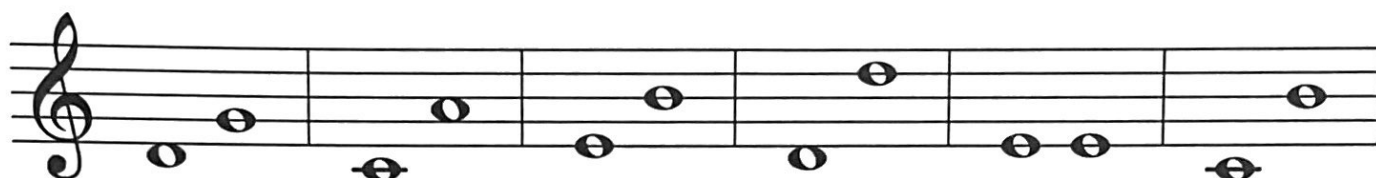
f¹ g¹ a¹ hes¹ c² d² e² f²

č. 4 od tónu f¹



f¹ hes¹

Doplň názvy intervalov (č. 1, v. 2, v. 3, č. 4, č. 5, v. 6, v. 7, č. 8).



č. 4



Zakrúžkuj intervaly, ktoré sú správne.



v. 2

v. 2

v. 3

v. 3

č. 4

č. 4



v. 6

v. 6

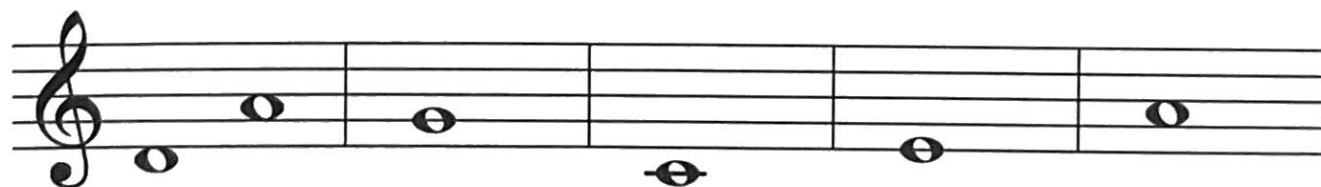
č. 5

č. 5

v. 7

v. 7

Doplň intervaly (prvý takt je doplnený).



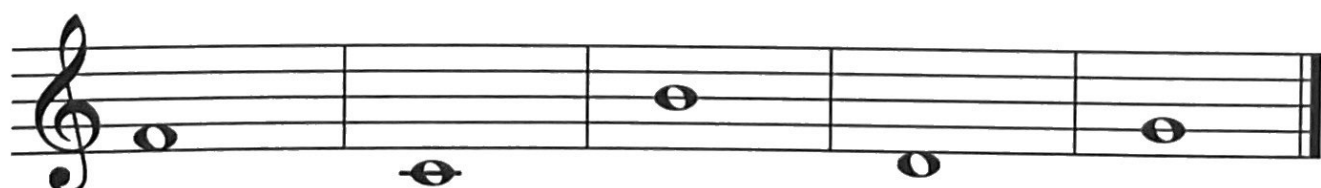
č. 5

v. 2

č. 8

č. 4

v. 2



v. 7

v. 3

č. 1

v. 6

č. 5

53. Enharmonické tóny

Doplň enharmonicky zámenné tóny. Prvý a druhý takt je doplnený.

54. Molové stupnice, stupnica a mol

Molové stupnice tvoríme na 6. stupni durovej stupnice. Názvy molových stupníc zapisujeme malými písmenami a doplníme označenie mol. Rozlišujeme molovú stupnicu prirodzenú, harmonickú a melodickú.

Molová prirodzená stupnica má poltóny medzi 2. – 3. a 5. – 6. stupňom.

a¹ h¹ c² d² e² f² g² a²
1. 2. 3. 4. 5. 6. 7. 8.

V molovej harmonickej stupnici zvyšujeme 7. stupeň o poltón. Poltóny sú medzi 2. – 3., 5. – 6. a 7. – 8. stupňom.

a¹ h¹ c² d² e² f² g^{is2} a²

V molovej melodickkej stupnici zvyšujeme 6. a 7. stupeň o poltón v smere nahor. Smerom dole je molová melodická stupnica rovnaká ako prirodzená (bez zvýšených stupňov). Poltóny sú medzi 2. – 3. a 7. – 8. stupňom v smere nahor a medzi 2. – 3. a 5. – 6. stupňom v smere dole.

a^1 h^1 c^2 d^2 e^2 fis^2 gis^2 a^2
 a^2 g^2 f^2 e^2 d^2 c^2 h^1 a^1

55. Predznamenanie molových stupníc do 7 krížikov

Predznamenanie:
fis, cis, gis, dis, ais, eis, his



Predznamenanie molových stupníc do 7 krížikov:

a mol	bez predznamenanania	
e mol	1 #	fis
h mol	2 #	fis, cis
fis mol	3 #	fis, cis, gis
cis mol	4 #	fis, cis, gis, dis
gis mol	5 #	fis, cis, gis, dis, ais
dis mol	6 #	fis, cis, gis, dis, ais, eis
ais mol	7 #	fis, cis, gis, dis, ais, eis, his

56. Stupnice e mol, h mol, fis mol, cis mol

Stupnica e mol má v predznamenaní 1 # fis.

Stupnica e mol harmonická:

Ascending: e¹ fis¹ g¹ a¹ h¹ c² dis² e²

Descending: e² dis² c² b¹ a¹ g¹ fis¹ e¹

Stupnica e mol melodická:

Ascending: e¹ fis¹ g¹ a¹ h¹ cis² dis² e²

Descending: e² d² c² h¹ a¹ g¹ fis¹ e¹

Stupnica h mol má v predznamenaní 2 # fis, cis.

Stupnica h mol harmonická:

Ascending: h¹ cis² d² e² fis² g² ais² h²

Descending: h² ais² g² fis² e² d² cis² h¹

Stupnica h mol melodická:

Ascending: h¹ cis² d² e² fis² gis² ais² h²

Descending: h² a² g² fis² e² d² cis² h¹

Stupnica fis mol má v predznamenaní 3# fis, cis, gis.

Stupnica fis mol harmonická:

fis¹ gis¹ a¹ h¹ cis² d² eis² fis²

Stupnica fis mol melodická:

fis¹ gis¹ a¹ h¹ cis² dis² eis² fis²

fis² e² d² cis² h¹ a¹ gis¹ fis¹

Stupnica cis mol má v predznamenaní 4# fis, cis, gis, dis.

Stupnica cis mol harmonická:

cis¹ dis¹ e¹ fis¹ gis¹ a¹ his¹ cis²

Stupnica cis mol melodická:

cis¹ dis¹ e¹ fis¹ gis¹ ais¹ his¹ cis²

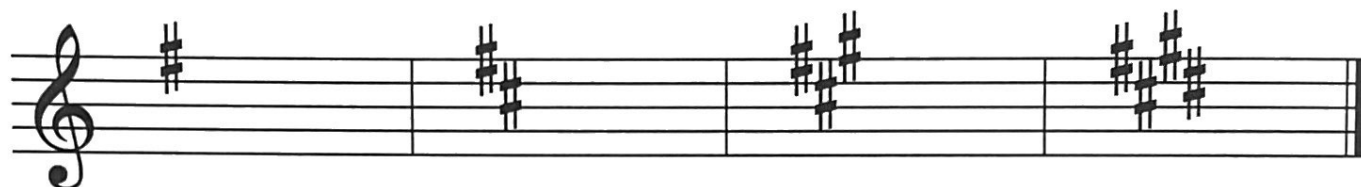
cis² h¹ a¹ gis¹ fis¹ e¹ dis¹ cis¹

57. Molové stupnice – opakovanie

Molová harmonická má zvýšený _____ stupeň nahor aj dole.

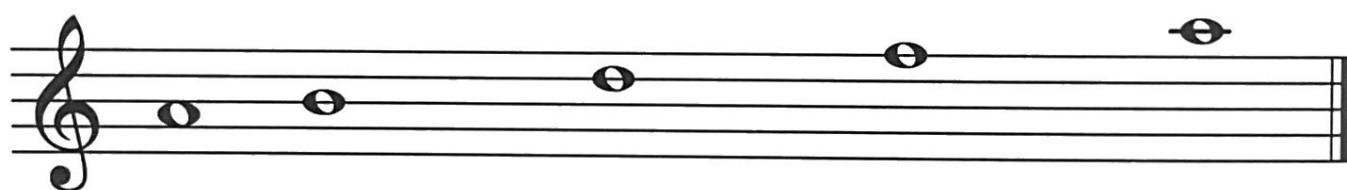
Molová melodická má zvýšený _____ a _____ stupeň smerom nahor. Smerom dole je bez zvýšených stupňov.

Doplň názov molovej stupnice podľa predznamenia.

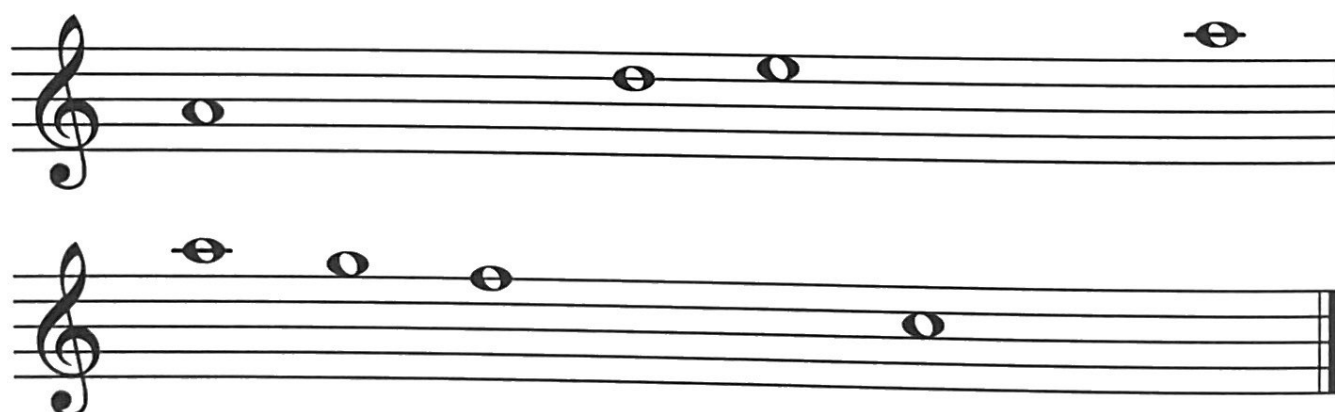


_____ mol _____ mol _____ mol _____ mol

Doplň stupnicu a mol harmonická.

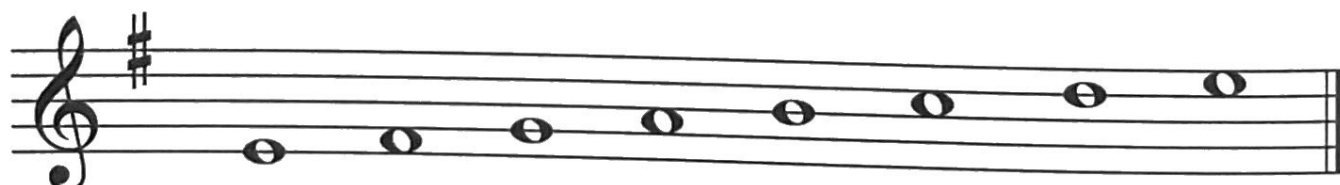


Doplň stupnicu a mol melodická.

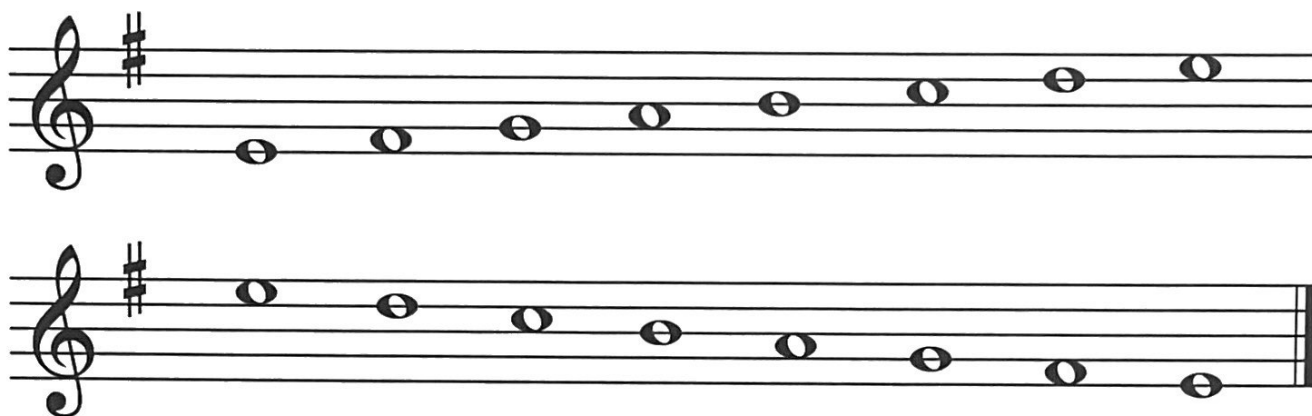


Stupnica _____ mol má v predznamenaní 1#.

Doplň stupnicu e mol harmonická.

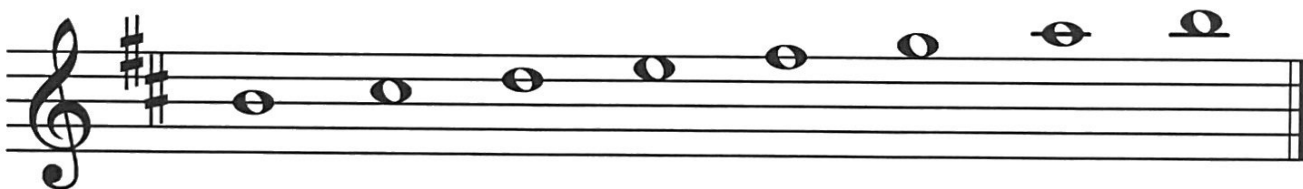


Doplň stupnicu e mol melodická.

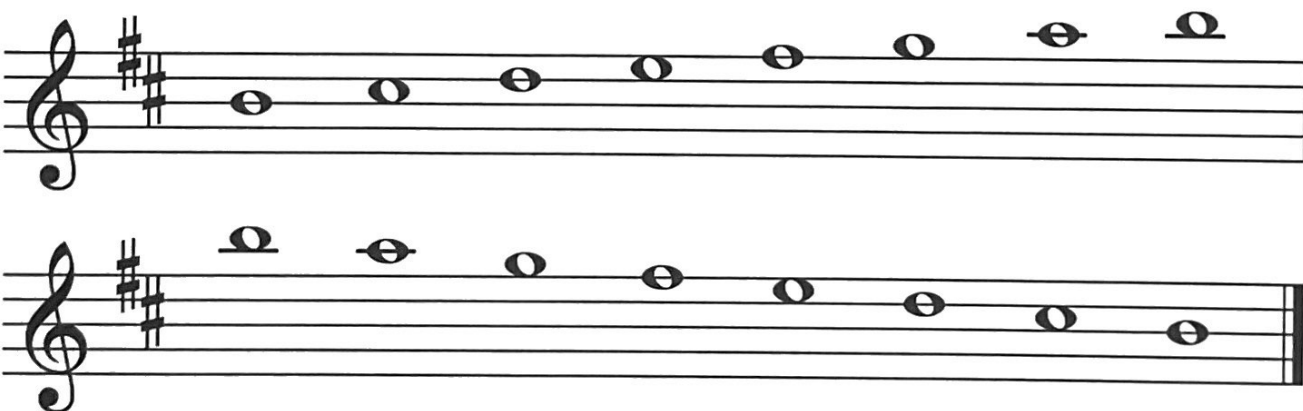


Stupnica ____ mol má v predznamenaní 2#.

Doplň stupnicu h mol harmonická.

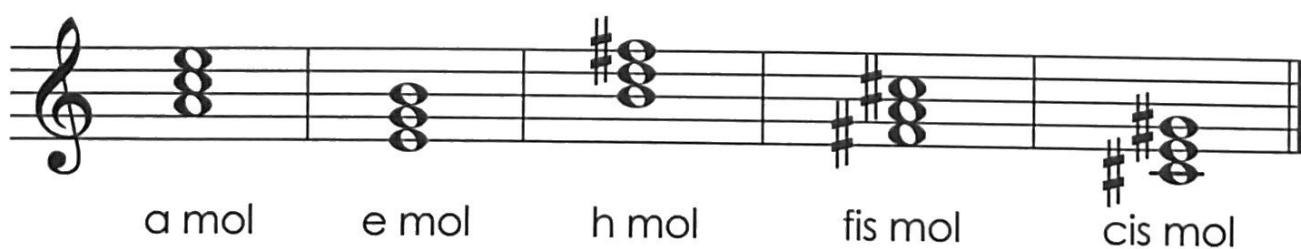


Doplň stupnicu h mol melodická.



Prečítaj tóny stupnice fis mol a stupnice cis mol (strana 45).

58. Molový kvintakord



61. Označenie prednesu

Aby sme čo najlepšie vystihli náladu skladby a predstavu skladateľa, používame hudobné pojmy na označenie prednesu:

ANIMATO – OŽIVENE

CANTABILE (*kantábile*) – SPEVNE

COMODO (*komódo*) – POHODLNE

CON MOTO (*kon moto*) – S POHYBOM

DOLCE (*dolče*) – SLADKO

ESPRESSIVO (*espresivo*) – VÝRAZNE

LEGGIERO (*ledžéro*) – ĽAHKO

MARCATO (*markáto*) – DÔRAZNE

SCHERZANDO (*skercando*) – ŽARTOVNE

Vyhľadaj v skladbe, ktorú práve hráš, ďalšie hudobné názvoslovia na označenie prednesu.

62. Rytmické cvičenia

The image displays four musical staves with rhythmic exercises. The first two staves are in 3/4 time, and the last two are in 4/4 time. Each staff contains a sequence of notes and rests, with vertical bar lines indicating measures. The exercises involve various rhythmic patterns such as eighth notes, quarter notes, and dotted notes.

63. Vokálna hudba

Hudba určená pre ľudský hlas sa označuje ako **hudba vokálna**. Vokálnu skladbu môže spievať jeden spevák (sólita), menšia skupina spevákov, v ktorej spravidla každý spieva svoj iný hlas (napríklad duá, triá, kvartetá, kvintetá, sextetá) alebo spevácky zbor. Menšie spevácke zbory sa nazývajú komorné. V priebehu skladby sa môžu sólisti, skupiny spevákov a zbor striedať. Skladba vokálno-inštrumentálna je so sprievodom hudobných nástrojov.

64. Spev a spevácke hlasy

Spev je hlasový umelecký prejav, ktorým je možné vyjadriť hudobnú myšlienku, predstavu alebo náladu. Spevák vytvára základný tón v hrtane, rozkmitaním hlasiviek prúdom vydychovaného vzduchu z pľúc. V rezonančných dutinách získava znelosť a farbu.

Rozlišujeme spev sólový, komorný a zborový (časté sú kombinácie týchto typov, napríklad sólita v speváckom zbore). Speváka môžu sprevádzať hudobné nástroje.

Spevácke hlasy delíme na ženské, mužské a detské. Ženské hlasy sú soprán, mezzosoprán, alt, mužské hlasy tenor, barytón a bas. Detský hlas nie je príliš rozdielny u chlapcov a u dievčat. Až po vývine hlasiviek (mutácii) prechádza chlapčenský hlas postupne do mužského.

SOPRÁN	vysoký ženský hlas
MEZZOSOPRÁN	stredný ženský hlas
ALT	nízky ženský hlas
TENOR	vysoký mužský hlas
BARYTÓN	stredný mužský hlas
BAS	nízky mužský hlas

Približné rozsahy speváckych hlasov v zbore: soprán $h - a^2$, alt $g - d^2$, tenor $c - a^1$, bas $F - d^1$. Sóloví speváci môžu mať aj väčšie hlasové rozsahy.

65. Spevácky zbor

Spevácky zbor je hudobné teleso, v ktorom je každý hlas obsadený väčším počtom spevákov. Podľa obsadenia zborových hlasov rozlišujeme zbory detské, ženské, mužské a zmiešané.

Spevácke zbory môžu spievať jednohlasne (tzv. unisono) alebo viachlasne. V ženských zboroch sú obvykle zastúpené sopránové a altové hlasy. V mužských zboroch spievajú tenorové a basové hlasy. Základné hlasy v zmiešanom zbore sú soprán, alt, tenor, bas. V detských zboroch obvykle spievajú soprány a alty.

Spevácke zbory môžu sprevádzať hudobné nástroje, v rozsiahlejších dielach býva zastúpený aj orchester. Spev bez sprievodu nástrojov sa nazýva **A CAPELLA**.

66. Zbormajster

Zbormajster je umelecký vedúci speváckeho zboru. Má podobnú úlohu ako dirigent v orchestri. Pripravuje a zostavuje koncertné plány, so zborom nacvičuje skladby a piesne, ktoré potom predvádza na koncertoch. Zbormajster určuje tempo, dynamiku, frázovanie a výraz zodpovedajúci charakteru piesne alebo skladby.

67. Pieseň

Ľudové piesne vznikali v minulosti, rovnako ako rozprávky, povesti a porekadlá. Zachytávali život ľudí na vidieku, často sa spievalo pri práci na poliach a v lese. Piesňami si ľudia krátili zimné večery, spievalo sa aj na svadbách a vidieckych zábavách.

Ľudové piesne sa väčšinou nezapisovali, šíрили sa ústnym podaním. Do súčasnosti sa zachovali vďaka zberateľom ľudových piesní (napríklad Ján Kollár, Mikuláš Schneider–Trnavský, Pavol Dobšinský).

Zľudovené piesne – obvykle pri nich poznáme autora. Myšlienkou aj tvorbou melódie sa priblížili charakteru ľudovej piesne, ľud ich preto prijal za svoje.

Umelé piesne – poznáme autora hudby aj textu.

68. Ludwig van Beethoven

* 16. 12. 1770 Bonn, † 26. 3. 1827 Viedeň

Skladateľ Ludwig van Beethoven sa narodil 16. decembra 1770 v Bonne.

Hudobné základy získal od svojho otca. Od siedmich rokov verejne vystupoval a v dvanástich zložil prvé skladby pre klavír. V roku 1792 odišiel do Viedne, kde pokračoval vo svojich štúdiách. Usporaďoval klavírne koncerty po európskych mestách a v roku 1796 navštívil Prahu. Popri skladateľskej činnosti tiež dirigoval. V tom čase začal mať problémy so sluchom, v ušiach mu neustále zneli nepríjemné zvuky a šelesty. Sluch sa mu neustále zhoršoval, až úplne ohluchol. Dirigovanie bolo pre Beethovena stále náročnejšie, prestal vystupovať aj ako klavirista. Zárobky boli malé a šľachtici, ktorí mu poskytovali podporu, platili stále menej. Do konca svojho života žil vo Viedni. Zomrel 26. marca 1827 vo veku 56 rokov.



Beethoven premieňal všetky svoje životné túžby a osudy do hudby. Jeho skladby majú výraznú melódiu a veľké dynamické rozdiely.

Opera: Fidelio

Pre orchester: Deväť symfónií:

Symfónia č. 1 C dur op. 21

Symfónia č. 2 D dur op. 36

Symfónia č. 3 Es dur op. 55 „Eroica“

Symfónia č. 4 B dur op. 60

Symfónia č. 5 c mol op. 67 „Osudová“

Symfónia č. 6 F dur op. 68 „Pastorálna“

Symfónia č. 7 A dur op. 92

Symfónia č. 8 F dur op. 93

Symfónia č. 9 d mol op. 125

69. Motív, téma, hudobné formy

Náuka o hudobných formách sa zaoberá vnútorným usporiadaním skladieb. K základným prvkom hudobných foriem patria motív a téma.

- ~ ~ ~ ~ ~ → najkratší*
1. **Motív** je krátky hudobný úryvok zložený z niekoľkých tónov. Často sa v skladbe opakuje v pôvodnej podobe alebo v rôznych obmenách.

Ludwig van Beethoven – Symfónia č. 5 „Osudová“ (motív)



2. **Téma** je dlhšia hudobná myšlienka so zreteľnou a výraznou melódiou. V skladbe sa neopakuje tak často ako motív.

Joseph Haydn – Symfónia č. 94 „S úderom na tympany“ (téma)

Andante



Piesňová forma

Mnoho ľudových piesní a krátkych hudobných skladieb má jednodielnu formu. Vychádza z jednej základnej melódie, z jednej témy. Skladby v malej dvojdielnej forme majú dve odlišné časti. Značia sa malými písmenami a-b. Sú to napríklad piesne s refrénom alebo niektoré prednesové skladby písané pre deti. Skladby v malej trojdielnej forme sa skladajú z troch častí. Značia sa písmenami a-b-a, kde tretí diel je opakovaním dielu prvého. Menej obvyklá je forma a-b-c, kde tretí diel prináša celkom novú tému.

Skladby vo veľkej dvojdielnej a trojdielnej forme bývajú spravidla dlhšie. Hlavným znakom je výrazný kontrast medzi jednotlivými dielmi. Veľkú dvojdielnu formu značíme písmenami A, B, trojdielnu A, B, A. Každý diel sa obvykle skladá z malej dvojdielnej alebo trojdielnej formy (napríklad A môže mať podobu a-b-a).

K základným hudobným formám patrí malá a veľká piesňová forma dvojdielna a trojdielna, rondo, sonátová forma, variácie.



70. Osemsmerovka a krížovka

ADAGIO, ALLEGRO, ANDANTE, CANTABILE, DECRESCENDO, DOLCE, GRAVE, LARGO, LEGATO, LENTO, MODERATO, PIANO, PRESTO, STACCATO, VIVACE

M	C	A	N	T	A	B	I	L	E	L	A
A	O	T	N	E	L	D	R	V	I	E	L
V	G	M	O	D	E	R	A	T	O	G	L
I	R	M	B	C	A	R	A	G	P	A	E
V	A	X	L	Y	G	N	L	O	I	T	G
A	L	O	P	R	E	S	T	O	A	O	R
C	D	E	C	R	E	S	C	E	N	D	O
E	F	S	T	A	C	C	A	T	O	Ó	N

Tajnička (bicie nástroje): _____

1. BICÍ NÁSTROJ

2. WOLFGANG AMADEUS

3. SLÁČIKOVÝ NÁSTROJ

4. TEMPOVÉ OZNAČENIE

5. OPAKOVANIE

6. INTERVAL

7. BRNKACÍ NÁSTROJ

		U					
					E		
		D					O
	E	E					
							D
		T					



Tajnička: _____

71. Kvíz

1. V molovej harmonickej stupnici zvyšujeme
 - a) 7. stupeň
 - b) 6. a 7. stupeň
 - c) 6. stupeň
2. Umelecký vedúci a dirigent speváckeho zboru je
 - a) kapelník
 - b) sólista
 - c) zbormajster
3. Ktorý spevácky hlas je správne zaradený?
 - a) soprán – nízky ženský
 - b) tenor – vysoký mužský
 - c) alt – vysoký ženský
4. Cantabile znamená
 - a) výrazne
 - b) pokojne
 - c) spevne
5. Spevácke hlasy delíme na
 - a) mužské, ženské a detské
 - b) zborové, sólové, zmiešané a melodické
 - c) vysoké, nízke a zmiešané
6. Dominanta je
 - a) štvrtý stupeň stupnice
 - b) piaty stupeň stupnice
 - c) prvý stupeň stupnice
7. Barytón je
 - a) stredný mužský hlas
 - b) hudobný nástroj
 - c) tanec
8. Krátky hudobný úryvok zložený z niekoľkých tónov je
 - a) akord
 - b) motív
 - c) sprievod
9. Spevácke zbory sú
 - c) operné a orchestrálne
 - b) mužské, ženské, sólové a populárne
 - c) mužské, ženské, detské a zmiešané
10. Ludwig van Beethoven skomponoval
 - a) deväť symfónií
 - b) šesť symfónií a dve opery
 - c) operu Čarovná flauta

72. Štvrtročné opakovanie

1. Vymenuj názvy intervalov čistých a veľkých. Tvor čisté a veľké intervaly od rôznych tónov.
2. Ktoré stupne zvyšujeme v molovej harmonickej a melodickej stupnici?
3. Ktorá molová stupnica je bez predznamenanania? Koľko krížikov v predznamenaní má stupnica e mol, h mol, fis mol, cis mol?
4. Vymenuj kvintakord, sextakord a kvartsextakord a mol, e mol.
5. Čo znamená cantabile? Čo znamená dolce?
6. Čo vieš o ľudovej piesni? Známe meno autora ľudovej piesne?
7. Ako sa nazýva vysoký ženský hlas, nízky ženský hlas, vysoký mužský hlas a nízky mužský hlas? Čo je mezzosoprán a barytón?
8. Aký je rozdiel medzi mužským, ženským, detským a zmiešaným zborom?
9. Kto je zbormajster?
10. Koľko symfónií skomponoval Ludwig van Beethoven?

73. Krížovka

ALT						1.		
HOBOJ	H							
HUSLISTKA				2.				
NOTA								
OPERA								
ORGANISTA				3.				
PIKOLA			4.					
STRUNA								
TAKT		5.						
VIOLA								

Tajnička: _____

74. Intervaly čisté, veľké a malé

Intervaly základné sú čisté a veľké. Z veľkého intervalu vytvoríme interval malý znížením vrchného tónu o poltón (zvýšením spodného tónu o poltón). Z čistých intervalov nie je možné malé vytvoriť.

Intervaly značíme skratkou: čisté (č. 1, č. 4, č. 5, č. 8), veľké (v. 2, v. 3, v. 6, v. 7), malé (m. 2, m. 3, m. 6, m. 7).

Prehľad čistých, veľkých a malých intervalov od tónu c¹:

č. 1 v. 2 m. 2 v. 3 m. 3 č. 4

č. 5 v. 6 m. 6 v. 7 m. 7 č. 8

Doplň názvy čistých, veľkých a malých intervalov.

č. 1 v. 2 _____ _____ _____ _____

_____ _____ _____ _____ _____ _____

75. Intervaly vrchné a spodné

Intervaly vrchné odvodzujeme od daného tónu smerom nahor.

č. 5 _____

Intervaly spodné odvodzujeme od daného tónu smerom dole.

č. 5 _____

76. Predznamenanie molových stupníc do 7 bé

Predznamenanie:

bé, es, as, des, ges, ces, fes



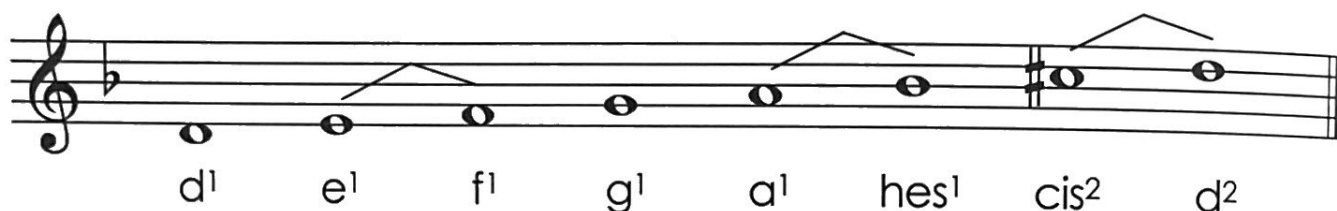
Predznamenanie molových stupníc do 7 bé:

d mol	1 ♭	bé
g mol	2 ♭	bé, es
c mol	3 ♭	bé, es, as
f mol	4 ♭	bé, es, as, des
b mol	5 ♭	bé, es, as, des, ges
es mol	6 ♭	bé, es, as, des, ges, ces
as mol	7 ♭	bé, es, as, des, ges, ces, fes

77. Stupnice d mol, g mol, c mol, f mol

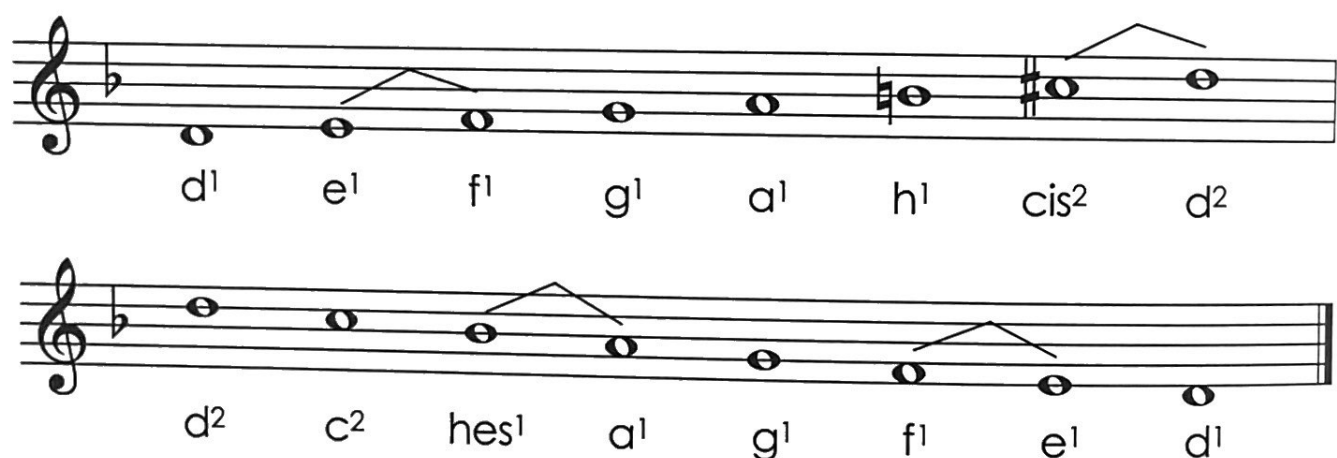
Stupnica d mol má v predznamenaní 1 ♭ bé.

Stupnica d mol harmonická:



d¹ e¹ f¹ g¹ a¹ hes¹ cis² d²

Stupnica d mol melodická:

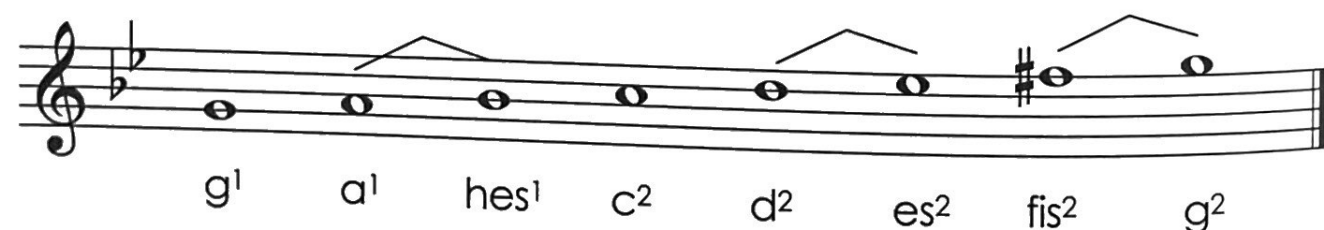


d¹ e¹ f¹ g¹ a¹ h¹ cis² d²

d² c² hes¹ a¹ g¹ f¹ e¹ d¹

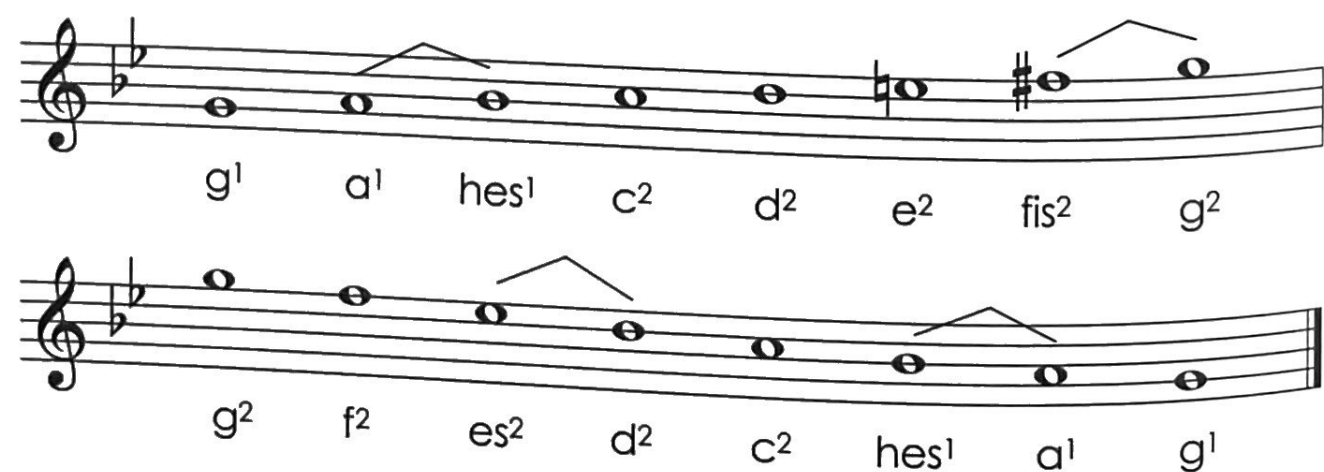
Stupnica g mol má v predznamenaní 2 ♭ bé, es.

Stupnica g mol harmonická:



g¹ a¹ hes¹ c² d² es² fis² g²

Stupnica g mol melodická:



g¹ a¹ hes¹ c² d² e² fis² g²

g² f² es² d² c² hes¹ a¹ g¹

Stupnica c mol má v predznamenaní 3♭ bé, es, as.

Stupnica c mol harmonická:

Musical notation for the C minor harmonic scale. The ascending scale is shown on a single staff with notes: c¹, d¹, es¹, f¹, g¹, as¹, h¹, c². The descending scale is shown on a second staff with notes: c², h¹, as¹, g¹, f¹, es¹, d¹, c¹. The key signature has three flats (B-flat, E-flat, A-flat).

Stupnica c mol melodická:

Musical notation for the C minor melodic scale. The ascending scale is shown on a single staff with notes: c¹, d¹, es¹, f¹, g¹, a¹, h¹, c². The descending scale is shown on a second staff with notes: c², hes¹, as¹, g¹, f¹, es¹, d¹, c¹. The key signature has three flats (B-flat, E-flat, A-flat).

Stupnica f mol má v predznamenaní 4♭ bé, es, as, des.

Stupnica f mol harmonická:

Musical notation for the F minor harmonic scale. The ascending scale is shown on a single staff with notes: f¹, g¹, as¹, hes¹, c², des², e², f². The descending scale is shown on a second staff with notes: f², es², des², c², hes¹, as¹, g¹, f¹. The key signature has four flats (B-flat, E-flat, A-flat, D-flat).

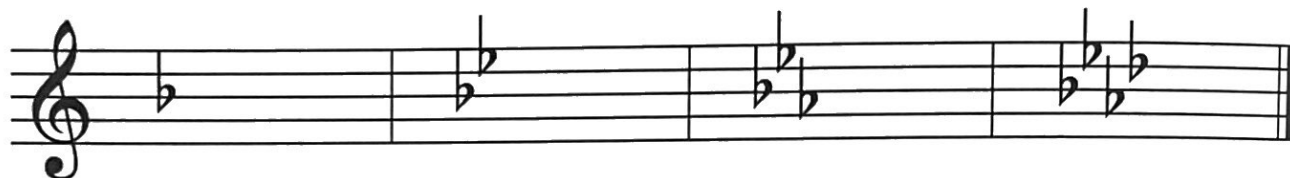
Stupnica f mol melodická:

Musical notation for the F minor melodic scale. The ascending scale is shown on a single staff with notes: f¹, g¹, as¹, hes¹, c², d², e², f². The descending scale is shown on a second staff with notes: f², es², des², c², hes¹, as¹, g¹, f¹. The key signature has four flats (B-flat, E-flat, A-flat, D-flat).

78. Molové stupnice – opakovanie

Ktorá molová stupnica je bez predznamenanania? _____

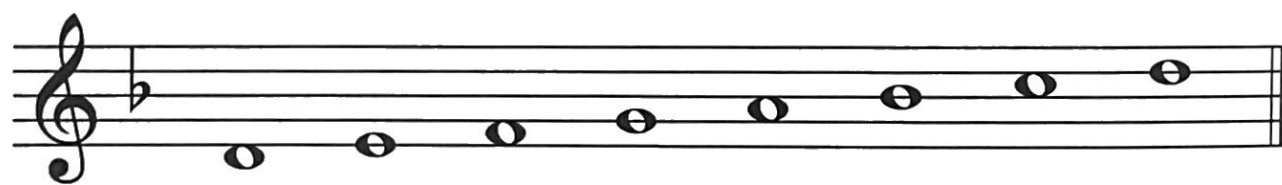
Doplň názov molovej stupnice podľa predznamenanania.



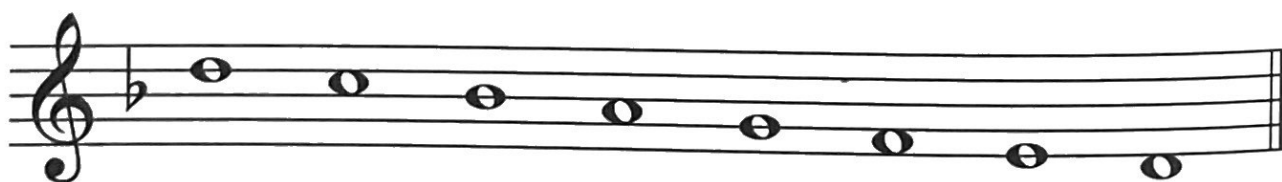
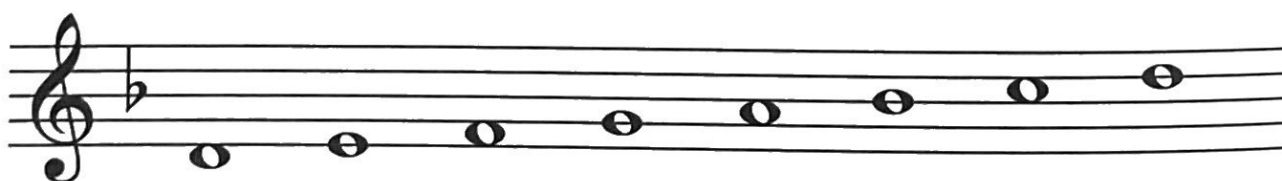
_____ mol _____ mol _____ mol _____ mol

Stupnica _____ mol má v predznamenaní 1♭.

Doplň stupnicu d mol harmonická.



Doplň stupnicu d mol melodická.

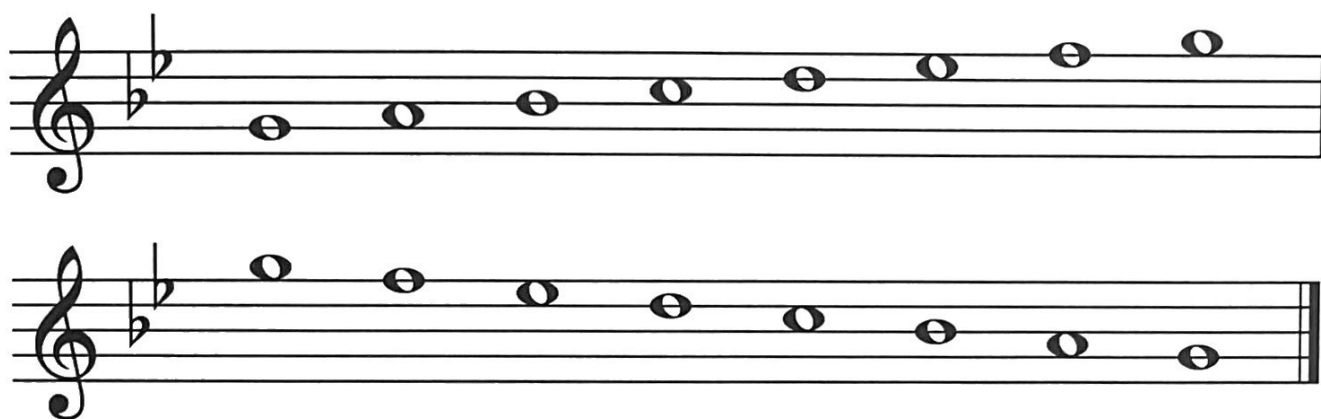


Stupnica _____ mol má v predznamenaní 2♭.

Doplň stupnicu g mol harmonická.

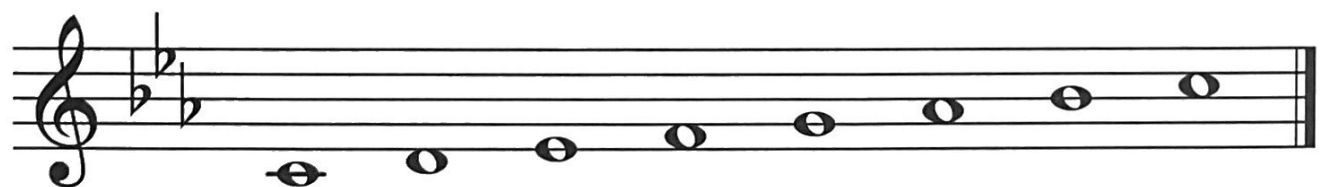


Doplň stupnicu g mol melodická.

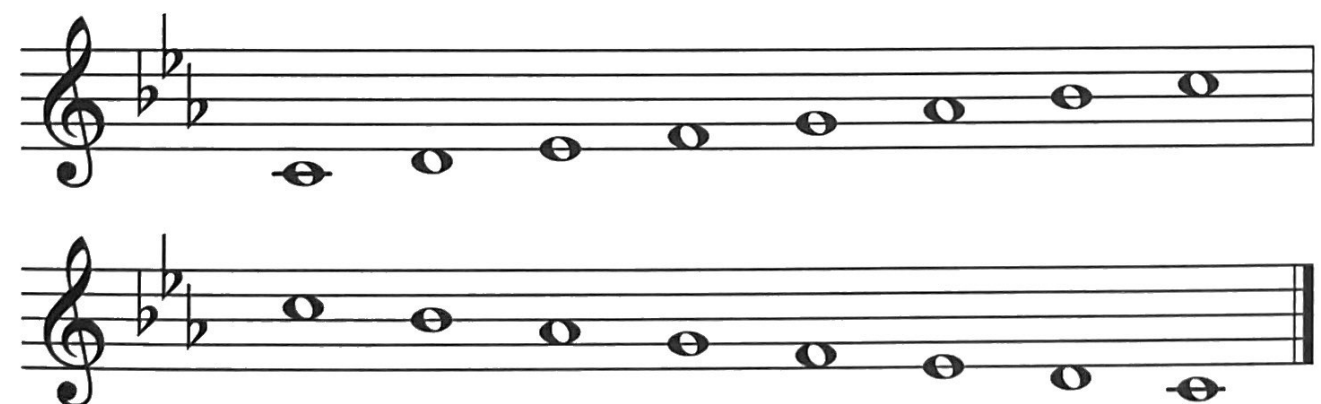


Stupnica ____ mol má v predznamenaní 3 ♭.

Doplň stupnicu c mol harmonická.

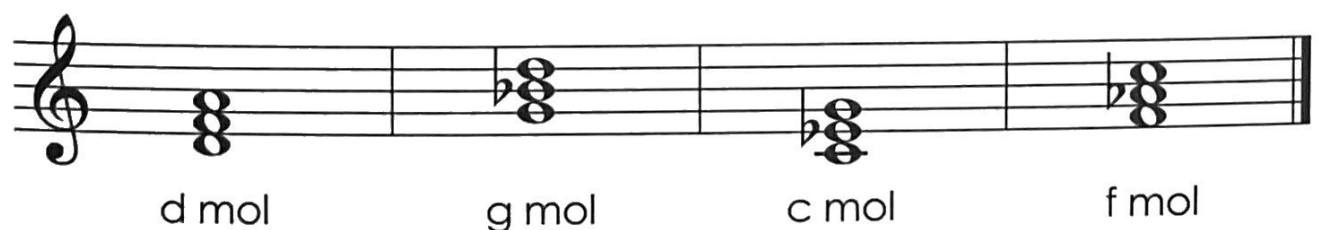


Doplň stupnicu c mol melodická.



Prečítaj tóny stupnice f mol (strana 61).

79. Molový kvintakord



83. Stupnice rovnomenné a paralelné

Stupnice rovnomenné majú rovnaký základný tón, ale rozdielne predznamenanie. Jedna je durová a druhá molová.

Základný tón stupnice = prvý tón stupnice.

C dur

c mol – prirodzená

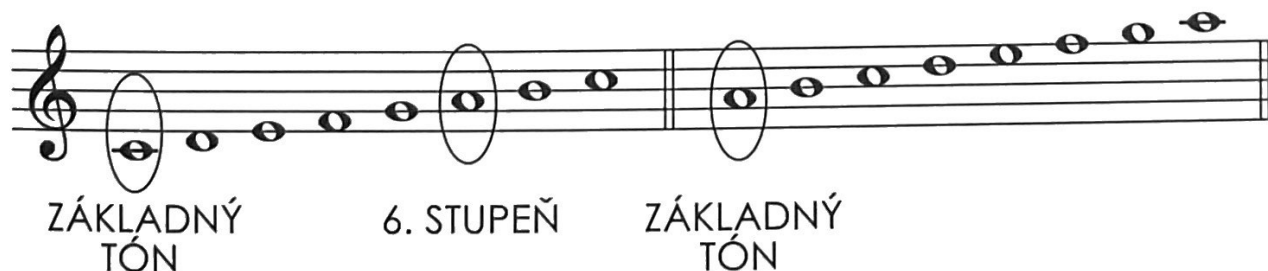


Rovnomenné stupnice sú napríklad **C dur – c mol** (obe stupnice majú základný tón c), **G dur – g mol** (obe stupnice majú základný tón g), **D dur – d mol** (obe stupnice majú základný tón d) a ďalšie.

Stupnice paralelné (súbežné) majú rovnaké predznamenanie, ale ich základné tóny sú odlišné. Jedna je durová, druhá molová.

C dur

a mol – prirodzená



Základný tón molovej paralelnej stupnice leží na šiestom stupni durovej stupnice. Príklad: šiesty stupeň v C dur je tón **a**, paralelná molová stupnica je **a mol**. Paralelné stupnice sú napríklad **C dur – a mol** (bez predznamenanania), **G dur – e mol** (obe stupnice majú v predznamenaní 1#), **F dur – d mol** (obe stupnice majú v predznamenaní 1b).

84. Transpozícia

Transpozícia je prepísanie skladby (piesne) o určitý interval vyššie alebo nižšie (z jednej tóniny do druhej).

1. 2. 3. 4. 5. 6.

7. 8. 9. 10. 11.

12. 13. 14. 15. 16.

Pretransponuj pieseň Sedemdesiat sukien mala z tóniny G dur do tóniny D dur, o čistú kvartu nižšie (doplň chýbajúce noty).

1. 2. 3. 4. 5. 6.

7. 8. 9. 10. 11.

12. 13. 14. 15. 16.

Vytlieskaj rytmus piesne.

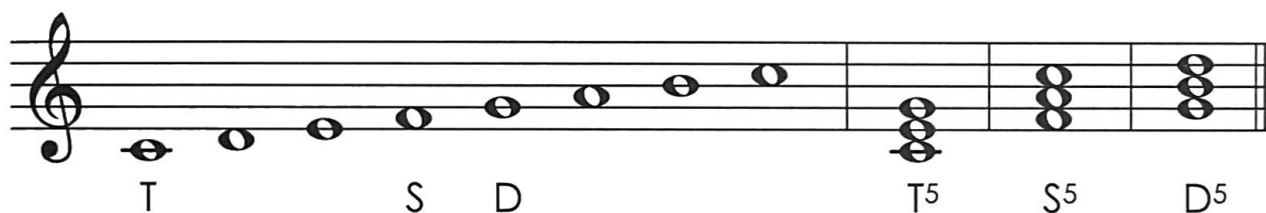
85. Hlavné kvintakordy

Hlavné kvintakordy použijeme na jednoduché sprievody piesní.

Tónický kvintakord je akord na prvom stupni v stupnici.

Subdominantný kvintakord je akord na štvrtom stupni v stupnici.

Dominantný kvintakord je akord na piatom stupni v stupnici.



86. Septakord, dominantný septakord

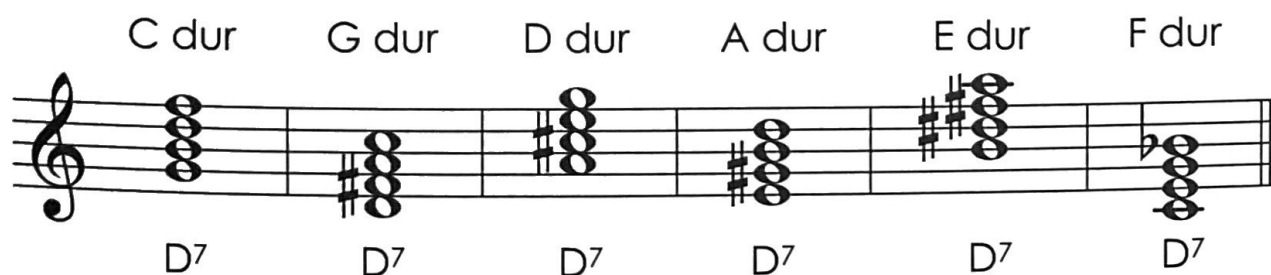
Septakord je štvorzvuk a skladá sa z troch tercií. Spodný a vrchný tón tvorí interval septimu.

Dominantný septakord (D⁷) je akord vytvorený na **piatom stupni stupnice** (durovej, molovej harmonickej alebo melodickéj). Spodný a vrchný tón dominantného septakordu tvoria interval – septimu.

Dominantný septakord v C dur tvoria tóny g, h, d, f.



Dominantné septakordy v C dur, G dur, D dur, A dur, E dur, F dur:



87. Áno – nie

Doplň za správnu vetu ÁNO, za chybnú vetu NIE.

Pozauna hrá v symfonickom orchestri.

Hoboj dokáže zahrať hlbšie tóny než fagot.

Menuet je tanec na tri doby.

Antonio Vivaldi skomponoval štyri ročné obdobia.

Partitúra je notový zápis jedného hudobného nástroja.

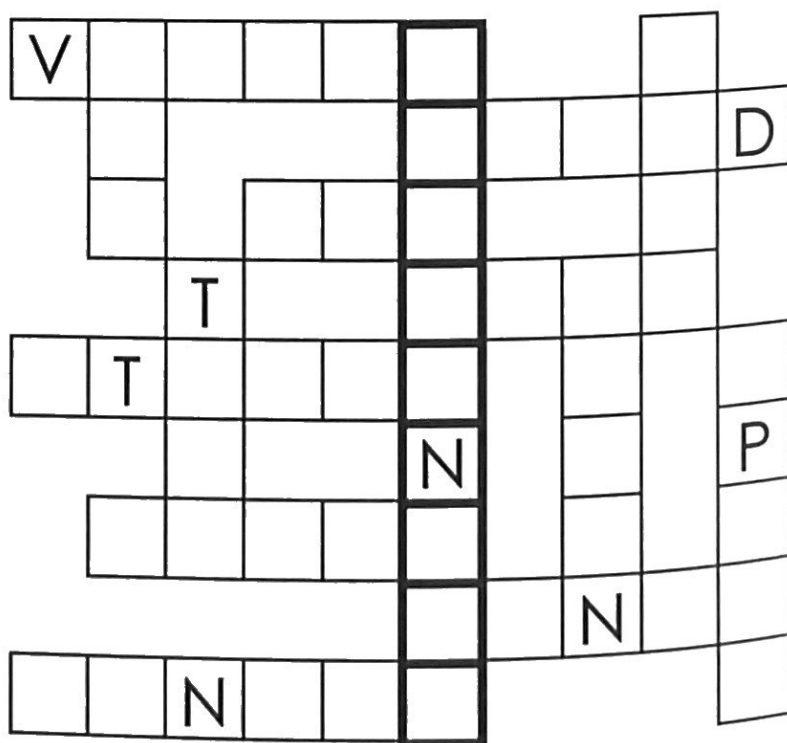
Johann Sebastian Bach hral na organe.

Cantabile znamená výrazne.

Klarinet hrá v symfonickom orchestri.

88. Krížovka

ALT	OPERA
AKORD	STRUNA
ÁRIA	TENOR
BAS	TRIO
BUBON	TUBA
ČINELY	VALČÍK
FORTE	

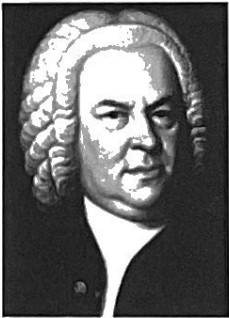


Tajnička: _____

89. Skladatelia

Doplň diela k skladateľom.

Pomocník: Čarovná flauta, Toccata a fuga d mol, Don Giovanni, Symfónia č. 5 Osudová, Malá nočná hudba, Figarova svadba, Brandenburské koncerty, Symfónia č. 9 s Ódou na radosť.



skladateľ a organista Johann Sebastian Bach



skladateľ Wolfgang Amadeus Mozart



skladateľ Ludwig van Beethoven

90. Rytmické cvičenie



91. Slovenské národné divadlo

Historická budova Slovenského národného divadla v Bratislave bola postavená podľa návrhov architektov Ferdinanda Fellnera a Hermanna Helmera. Otvorili ju v roku 1886 a od roku 1920 je sídlom Slovenského národného divadla. Dnešné Slovenské národné divadlo tvoria tri zložky so stálym profesionálnym umeleckým súborom: Činohra, Opera a Balet.



Nová budova Slovenského národného divadla bola slávnostne otvorená 14. apríla 2007.



92. Tanec

Tanec je pohybovým vyjadrením hudby. Vzniká spojením jednotlivých tanečných prvkov (krokov, gest a rôznych pohybov celého tela). V minulosti bol tanec súčasťou obradov a magických rituálov. Tanec delíme na ľudový, klasický, scénický (výrazový) a spoločenský.

Ľudové tance vznikali a vyvíjali sa spolu s ľudovou piesňou. Na dedinách sa tancovalo pri rôznych príležitostiach (hody, krstiny, svadby, dožinky). Ľudové tance sa líšili podľa krajín, kde vznikali. Balet je klasická forma tanca s presnými choreografickými aj tanečnými pravidlami. Scénický tanec je moderný výrazový tanec určený na divadelnú scénu.

Spoločenské tance majú presne stanovené základné kroky a variácie. V súčasnosti sa s nimi stretneme na tanečných parketoch a súťažných prehliadkach. Spoločenské tance delíme na štandardné (waltz, tango, valčík, slowfox, quickstep) a latinskoamerické (samba, cha-cha, rumba, paso doble, jive).

Waltz je tanec v trojštvrťovom takte. Jeho súčasná podoba vznikla na začiatku 20. storočia v Anglicku z amerického tanca boston a európskeho ländleru (predchodca valčíka). Valčík je tanec v trojštvrťovom takte. Slowfox je jedným zo štandardných tancov pôvodom z Veľkej Británie. Quickstep je tanec vo štvorštvrťovom takte (nazývaný aj rýchly foxtrot).

Polka je český tanec v dvojštvrťovom takte a rýchlejšieho tempa. Mazurka je poľský tanec v trojštvrťovom takte a rýchlejšieho tempa. Menuet je tanec francúzskeho pôvodu v trojštvrťovom takte a mierneho tempa. Polonéza je tanec v trojštvrťovom takte. K moderným tancom patrí street dance, hip-hop, breakdance a ďalšie.

Doplň názvy ďalších tancov, ktoré poznáš:

93. Opera, opereta

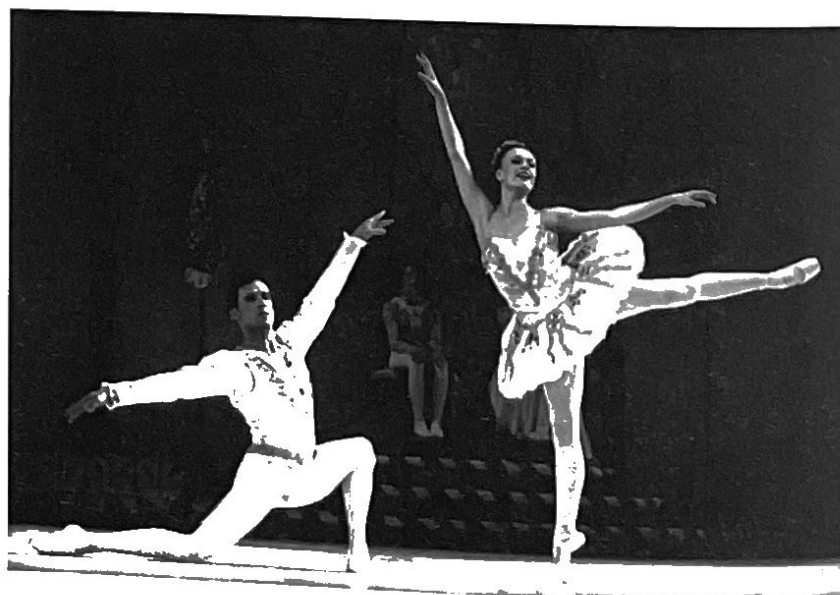
Opera je javiskové dielo, ktoré spája dramatické divadelné predstavenie s hudbou. Textovou predlohou opery je libreto (literárny text, ktorý je zhudobnený na operu). Súčasťou operného diela sú herecké a baletné výstupy, spevy sólové, ansámblové (napríklad duetá, tercetá), zbory mužské, ženské, zmiešané, inštrumentálne predohry, medzihry, sprievod vokálnej zložky a hudba baletná. Sólový spev v opere sa nazýva ária. Opera je rozdelená do niekoľkých aktov (dejstiev).

Wolfgang Amadeus Mozart skomponoval opery *Figarova svadba*, *Don Giovanni* a *Čarovná flauta*. *Eugen Suchoň* skomponoval operu *Krútnava* (slovenská národná opera).

Opereta je hudobné dielo, v ktorom sa strieda hovorené slovo, spev a tanečné výstupy. Dej je menej závažný než v opere.

94. Balet

Balet je hudobno-dramatické dielo, v ktorom sa dej divákovi rozpráva tancom, mimikou a pantomímou za sprievodu hudby. Tanečník, ktorý v balete účinkuje, sa prejavuje prostredníctvom pohybu – tanca. Jeho textom je choreografia, kroky a ich väzby, výraz celého tela aj tváre. Balet môže byť samostatné dielo alebo je súčasťou opery.



95. Peter Iljič Čajkovskij

* 7. 5. 1840, Votkinsk, † 6. 11. 1893 Petrohrad

Peter Iljič Čajkovskij bol ruský hudobný skladateľ. Skomponoval šesť symfónií, tri klavírne koncerty (najznámejší je Koncert pre klavír a orchester č. 1 b mol), Husľový koncert D dur, opery Eugen Onegin a Piková dáma. Čajkovského balety Labutie jazero, Luskáčik a Šípková Ruženka patria k hlavnému repertoáru baletných scén na celom svete.



96. Muzikál

Muzikál vznikol v 1. polovici 20. storočia v USA v nadväznosti na rôzne druhy amerického hudobného divadla. V muzikáloch sa spieva alebo sa strieda spev a hovorené slovo. Muzikáloví herci musia byť dobrými spevákmi aj tanečníkmi. Mnoho slávnych muzikálov bolo sfilmovaných (napríklad West Side Story).

Väčšina celosvetovo preslávených muzikálov mala premiéru na Broadwayi.

Prehľad najznámejších muzikálov:

Cats

Evita

Grease

Hair

Hello, Dolly!

Jesus Christ Superstar

My Fair Lady

Phantom of the Opera

West Side Story

97. Kvíz

1. Metronóm je prístroj, ktorý udáva
 - a) tempo a dynamiku
 - b) tempo
 - c) takt a dynamiku
2. Ktorý hudobný nástroj má sedem pedálov?
 - a) tympan
 - b) klavír
 - c) harfa
3. Hlavné kvintakordy sú
 - a) tónický, subdominantný, a dominantný
 - b) durový a molový
 - c) kvintakord, sextakord a kvartsextakord
4. Polonéza je
 - a) tanečné predstavenie
 - b) skladba pre komorný orchester
 - c) tanec v trojštvrtovom takte
5. Trio je
 - a) pieseň v trojštvrtovom takte
 - b) súbor troch hráčov
 - c) súzvuk troch tónov
6. Virtuóz je umelec, ktorý
 - a) hrá iba s orchestrom
 - b) hrá iba rýchle skladby
 - c) prejavuje mimoriadne schopnosti pri speve alebo pri hre na hudobnom nástroji
7. Menuet je
 - a) tanec v trojštvrtovom takte
 - b) skladba pre troch hráčov
 - c) melodická ozdoba
8. Ktorý nástroj sa pri hre opiera kovovým bodcom o zem?
 - a) tympan
 - b) violončelo
 - c) veľký bubon
9. Ktorý hudobný nástroj má dvojité plátok?
 - a) pozauna
 - b) hoboaj
 - c) klarinet
10. Balet Labutie jazero skomponoval
 - a) Peter Iljič Čajkovskij
 - b) Wolfgang Amadeus Mozart
 - c) Ludwig van Beethoven

98. Záverečné opakovanie

1. Vymenuj názvy základných intervalov.
Môžeme vytvoriť z veľkých intervalov malé intervaly znížením vrchného tónu o poltón?
2. Tvor čisté, veľké a malé intervaly od rôznych tónov.
3. Koľko bé v predznamenaní má stupnica d mol, g mol, c mol, f mol?
4. Vymenuj kvintakord, sextakord a kvartsextakord d mol.
5. Sú stupnice A dur – a mol rovnomenné, alebo paralelné?
Sú stupnice C dur – a mol rovnomenné, alebo paralelné?
6. Vymenuj tóny tónického, subdominantného a dominantného kvintakordu C dur.
7. Ktoré tóny tvoria v C dur dominantný septakord?
8. Ktorý z uvedených tancov je v trojštvrťovom takte, valčík, alebo polka?
9. V akom takte je menuet?
10. Ktorý skladateľ skomponoval balety Labutie jazero a Luskáčik?



Poznáš podľa hudobnej ukážky meno skladateľa a názov diela?



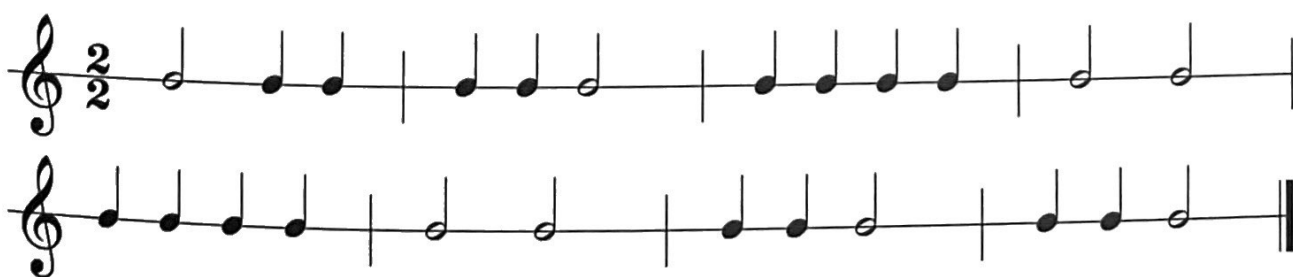
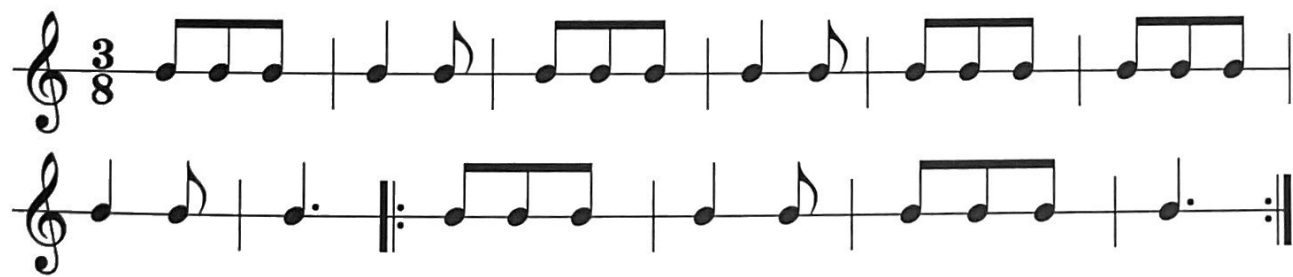
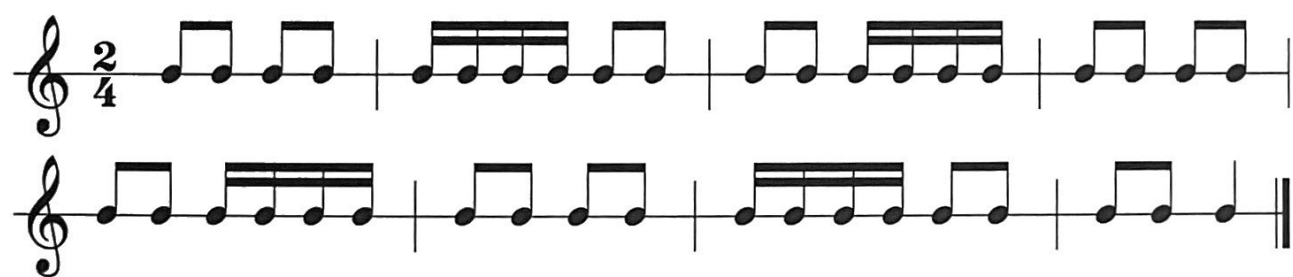
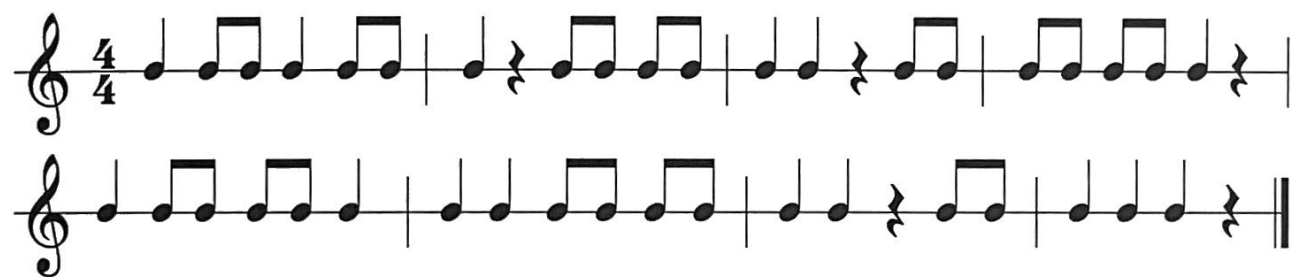
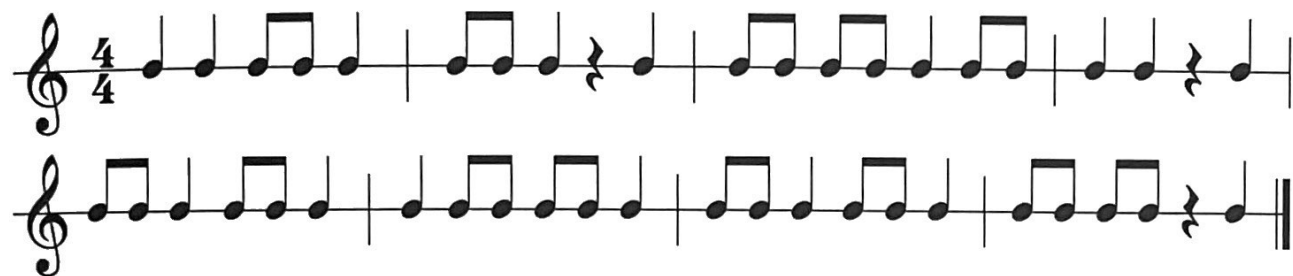
99. Hudobné názvoslovie

- a capella** – bez sprievodu
accelerando – zrýchľovať
adagio – pomaly, zvolna
ad libitum – ľubovoľne
alla breve – dvojpoloový takt
allegretto – voľnejšie, pomalšie
ako rýchlo
allegro – rýchlo
allegro assai – dosť rýchlo
andante – voľne, krokom
animato – oživene
assai – veľmi, dosť
a tempo – v pôvodnom tempe
cantabile – spevne
coda – dohra, záver skladby
comodo – pohodlne
con moto – s pohybom
crescendo – zosilňovať
da capo al fine – od začiatku
po slovo Fine
decrescendo – zoslabovať
diminuendo – pomaly
zoslabovať
dolce – sladko
espressivo – výrazne
fermata – koruna
fine – koniec
forte – silno
fortissimo – veľmi silno
fuoco – ohnivo
giocoso – žartovne, hravo
glissando – klzavo
grave – ťažko
grazioso – pôvabne
largo – široko
legato – viazane
leggiero – ľahko
lento – rozvláčne, zdĺhavo
L'istesso tempo – rovnakým
tempom (ale v inom takte)
ma non troppo – ale nie príliš
marcato – dôrazne
marcia – pochodom
meno mosso – menej hybne
mezzoforte – stredne silno
moderato – mierne
molto – veľmi
ouverture – predohra
pianissimo – veľmi slabo
piano – slabo
più – viac
poco – trochu, málo
portamento – tóny nespájame,
hrajú sa oddelene
presto – rýchlo (veľmi rýchlo)
prestissimo – čo najrýchlejšie
ritardando – spomaľovať
scherzando – žartovne
segno – znamenie
semplice – proste, jednoducho
sempre – stále
senza – bez
sforzato – dôrazne
simile – podobne
sostenuto – zdržanlivo
subito – náhle
staccato – krátko
tenuto – presné dodržanie noty
s malým prízvukom
tutti – všetci
una corda – ľavý pedál
(jedna struna)
unisono – jednohlasne
vivace – živo

101. Prehľad učiva

- 1. Tónová sústava:** tóny základné a odvodené, názvy oktáv.
- 2. Posuvky:** krížik, dvojitý krížik, bé, dvojité bé, odrážka.
- 3. Enharmonické tóny:** tóny enharmonicky zámenné.
- 4. Stupnice:** krížiky a bé v predznamenaní, delenie stupníc (durové, molové), delenie molových stupníc (prirodzená, harmonická, melodická), predznamenanie durových stupníc do 7 \sharp a 7 \flat , predznamenanie molových stupníc do 4 \sharp a 4 \flat (7 \sharp a 7 \flat), stupnice rovnomenné a paralelné.
- 5. Akordy:** durový a molový kvintakord, sextakord, kvartsextakord, hlavné kvintakordy (tónický, subdominantný, dominantný), dominantný septakord.
- 6. Intervaly:** intervaly základné (čisté a veľké), odvodené (malé).
- 7. Hudobné názvoslovie:** označenie tempa: grave, largo, lento, adagio, andante, moderato, allegretto, allegro, vivace, presto, prestissimo, accelerando, ritardando, a tempo, označenie prednesu: animato, cantabile, comodo, con moto, dolce, espressivo, leggiero, marcato, scherzando.
- 8. Pojmy:** tenuto, portamento, Da Capo al Fine, coda, akcent, sforzato (*sf*), melodické ozdoby (príraz, skupinka, nátril, náraz, trilok, obal), hudba vokálna a inštrumentálna, pieseň ľudová a umelá, spevácke hlasy (soprán, mezzosoprán, alt, tenor, barytón, bas), spevácke zbory (mužský, ženský, detský, zmiešaný), motív, téma, opera, opereta, balet, Slovenské národné divadlo.
- 9. Hudobné nástroje, orchester:** delenie hudobných nástrojov (strunové, dychové, bicie), komorné súbory (duo, trio, kvarteto, kvinteto, sláčikové kvarteto), symfonický orchester.
- 10. Skladatelia a diela:** Antonio Vivaldi – Štyri ročné obdobia, Johann Sebastian Bach – Brandenburské koncerty, Toccata a fuga d mol, Wolfgang Amadeus Mozart – Malá nočná hudba, opery Figarova svadba, Čarovná flauta, Don Giovanni, Ludwig van Beethoven – 9 symfónií, Symfónia č. 5 Osudová, Symfónia č. 9 s Ódou na radosť, Peter Iljič Čajkovskij – balety Labutie jazero, Luskáčik.

102. Rytmické cvičenia



Martin Vozar – Hudobná náuka 4

Jazyková korektúra: POPROCKY, s.r.o.

Grafika obálky: Tiskárna Kleinwächter, Frýdek–Místek

Tlač: Tiskárna Kleinwächter, Frýdek–Místek

Ponuka výučbových materiálov na hudobnú náuku –
pracovné listy a zošity:

www.hudobnanauka.sk

www.hudebnivychova.cz

Kontakt pre objednávky:

Martin8888@seznam.cz

Tel.: 00420 739 921 082

©deseart.sk only for study ©vozar